

40 I CZTERY

DWUTYGODNIK
ALEKSANDROWA Ł.

Rok II

Nr 18 (21)

27 września 1997

Cena 3000 zł

Do Łodzi - 4.400 zł

Przypominamy, iż od 1 października wzrastają opłaty za podróżowanie gminną komunikacją Aleksandrów - Łódź.

W poprzednim numerze zamieściliśmy aktualny rozkład jazdy autobusów, dziś wykaz wszystkich opłat na lokalnej linii.

Cena podstawowa - 2.200 za jedną strefę.

mm

	normalny	ulgowy
Aleksandrów - Łódź (2 strefy)	4.400	2.200
Aleksandrów - Romanów (1 strefa)	2.200	1.100
Romanów - Łódź (1 strefa)	2.200	1.100
bilet 7 dniowy (2 strefy)	25.000	12.500
bilet miesięczny (2 strefy)	100.000	50.000
bilet miesięczny (1 strefa)	50.000	25.000
opłata za jazdę bez ważnego biletu	300.000	—

Język angielski

dla dzieci
5-10 lat



Lekcje
indywidualne
lub
w małych grupach

Niekonwencjonalne
metody

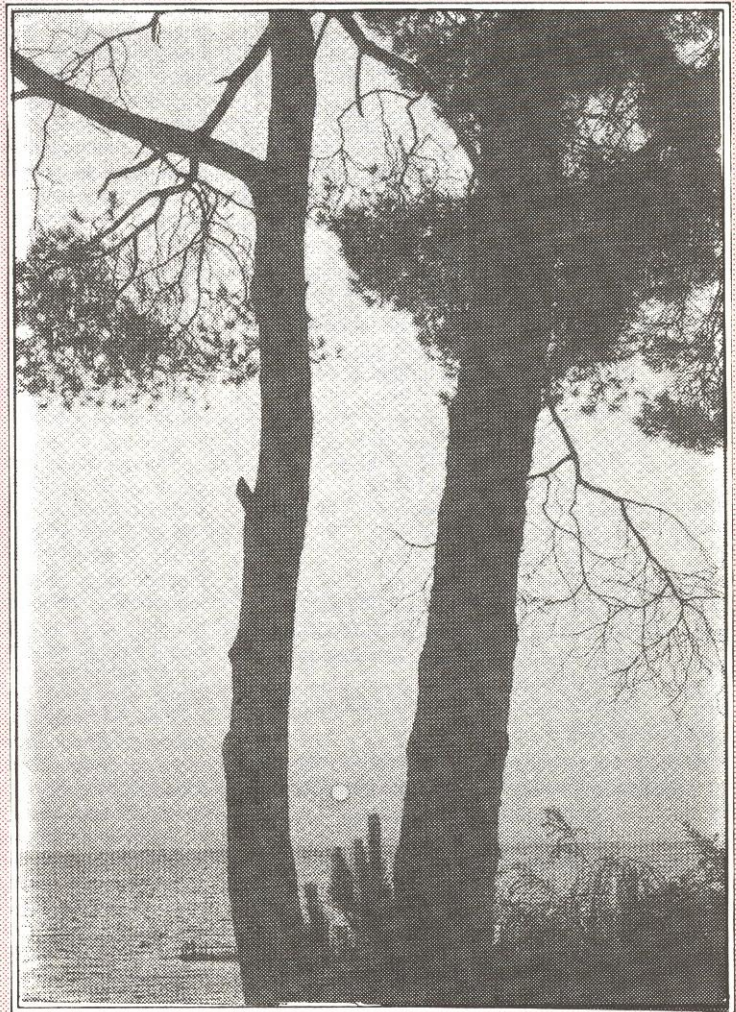


zgłoszenia
52-65-92
(wieczorem)



ceny
konkurencyjne

Jesień...



Wzloty i upadki

Zmiany, jakie zachodzą obecnie w naszym kraju, dają możliwość rozwijania prywatnej inicjatywy, tworzenia firm i szeroko rozumianych usług. Badania statystyczne dowodzą jednak, iż tylko kilkanaście procent rejestrowanych spółek, firm, sklepów i innej działalności gospodarczej osiąga swe pierwsze urodziny. Lwia część bankrutuje lub zmienia profil już po kilku miesiącach. Kilka procent firm dociera do drugich urodzin. Nie dziwi więc fakt, że i na naszym podwórku, w Aleksandrowie spotykamy na co dzień nowe sklepy, zakłady, usługi. Ich branża i zakres działalności często ulega zmianie lub też, czego życzymy wszystkim, rozwijają się i na trwałe lokują w pejzażu miasta.

Po wielu miesiącach zabiegów i niepewności powstała druga linia autobusowa. Niewielu jednak aleksandrowian miało możliwość dotrzeć do Łodzi przez Rąbień. Kilka czy kilkanaście dni kilkudziesięciominutowych spóźnień godzin odjazdu, psujący się tabor a co za tym idzie minimalne zainteresowanie pasażerów spowodowały, że firma przewoźowa "dała nogę" i padła na terenie Aleksandrowa. Nieoficjalnie dowiedzieliśmy się o rozmowach w sprawie pu-

szczenia przez Rąbień drugiej nitki linii PKS. Ale za wcześnie mówić o szczegółach.

Dłuższy żywot miała, kilkakrotnie opisywana na naszych łamach GALERIA przy pl. Kosciuszki prowadzona przez pp Malarskich. Nie pomogły kursy plastyczne, sklep z wyrobami artystycznymi czy nawet klub bilardowy. Zainteresowanie mieszkańców było zbyt małe aby utrzymać Galerię. I ona, po kilku miesiącach upadła. Wystawny i głośny wernisaż otwierający placówkę i cichy upadek - kłódka i kartka firmowego papieru na szybie. Szkoda, bo po wcześniejszych upadkach (Dom Kultury, Kino) placówek upowszechniających kulturę zaświtała iskierka, że nie tylko MDK jest w Aleksandrowie.

Ale dosyć tych wizji upadających firm czy placówek. Miejmy nadzieję, że powstanie na ich miejsce kilka nowych, którym dopisze szczęście.

mm

Sklep z art. przemysłowymi

MAGDA

ul. W. Polskiego 21/23
oferuje Państwu w ciągłej sprzedaży
tanie anteny do odbioru programu

Tele-24

oraz inne atrakcyjne towary
Zapraszamy!!!

"I tak oto, niepostrzeżenie nastąpiła jesień. Ptaki szykują się do odlotu, drzewa powoli przyodziewiają złociste szatki, słońce grzeje jakby słabiej. Przyroda sposobi się do zimowego snu."

My jednak nie pozwólmy wystygnać swojej duszy. Jesienna miłość może być wspaniałą metodą na chłodne, październikowe wieczory. Oszczędza prąd, a życie staje się prostsze.

Kto da się skusić, na pewno żałował nie będzie, kto natomiast pozostanie głuchy na jesienny zew - niech nie narzeka na zimne kaloryfery. Kola dobrze poinformowane doniosły nam, że niedługo znów gdzie nie gdzie zaczną grać

(cyt. Wł. Reymont)

MARKET

Zaprasza na stoisko wędliniarskie

Szeroki asortyment

min: - ogonówka wędzona (67 tys.)
- wędzonka krótkoszyńska (66 tys.)

Konkurencyjne ceny

Wysoka jakość

AUTO - SZKOŁA

Kursy kat. "A" i "B"

tel. 12-28-83

Ceny konkurencyjne
Badania lekarskie na miejscu

Taniej niż u konkurencji




BIURO OGŁOSZEŃ

Dwutygodnik "40 i Cztery" przyjmuje ogłoszenia drobne i ramkowe. Działy: leku poszukując, oddam za darmo - bezpłatnie.

Zamieszczamy także:

- zawiadomienia (np. śluby)
- gratulacje okolicznościowe
- życzenia (np. imieninowe)
- nekrologi.

UWAGA INSTYTUCJE, URZĘDY, SPÓŁDZIELNIE I ORGANIZACJE

- przyjmujemy do druku zawiadomienia i komunikaty
- Przedstawiamy programy działań i sprawozdania

Ogłoszenia przyjmujemy w siedzibie redakcji, Aleksandrów Ł. ul. Świerczewskiego 31 oraz w sklepie chemicznym ul. Wojska Polskiego 6

Twoje ogłoszenie dotrze do wszystkich mieszkańców rejonu Aleksandrowa.

Redakcja nie odpowiada za treść ogłoszeń.

"40 i Cztery" Dwutygodnik Aleksandrowa,

Redakcja ul. Pablanicka 31

(dawna Świerczewskiego), tel. 12-13-19.

Kolegium redakcyjne:

Marek Machwitz - red. naczelny

Plotr Kostkowski - red. techniczny

Jacek Zemła - red. reporter

Dyżury redakcji:

poniedziałek i piątek 10-13.

Redakcja zastrzega sobie prawo

do skracania tekstów.

Skład KSG (Sporna 79a/7)

& MAKO typesetting (Praska 24),

tel. (42) 846103

Druk: Idem, Łódź

ul. Kasztelańska 85 A

Roboty publiczne

Rosnące bezrobocie w naszym kraju widoczne jest także w Aleksandrowie. Setki bezrobotnych zarejestrowanych w Biurze Pracy pobierają zasiłki i rozglądają się za posadami. Aby pomóc, choć częściowo utworzono fundusz, z którego organizowane są - płatne z budżetu centralnego - prace doraźne tzw. roboty publiczne. Za pośrednictwem Rejonowych Biur Pracy gminy poszukują firm mogących obsłużyć kilka lub kilkanaście osób pobierając za to 10% wynagrodzenia. Wygląda to mniej więcej tak: Przedsiębiorstwo organizuje pracę (na zlecenie gminy) ma obowiązek dostarczyć strój roboczy, narzędzia, dowieźć pracownika i kierować robotami. I za to ma owe 10% wynagrodzenia jakie otrzymuje pracownik. Niezbyt duże zainteresowanie organizowaniem robót publicznych dowodzi, że zarobek ten nie jest intratny. Często dochodzi do sytuacji, iż pracodawcami i organizatorami są urzędy miejskie lub gminne. Prace, jakimi przez okres 3 - 6 miesięcy (z czasem może być przedłużony), zajmują się bezrobotni mają zazwyczaj charakter porządkowy: zieleńce, ulice, targowiska itp.

W Aleksandrowie tylko dwie instytucje zainteresowały się robotami publicznymi: Przedsiębiorstwo Gospodarki Komunalnej i Mieszkaniowej oraz Spółka Wodna. Przy czym PGK i M poszukiwał tylko kilku osób o konkretnych zawodach.

Spółka Wodna przygotowała 30 miejsc pracy na okres VII - XII 1992 rok z możliwością przedłużenia. Pracownicy otrzymują od września 75% średniej krajowej z I kwartału (do sierpnia 55%) tj. ok. 1,5 mln + ewentualną premię do 500 tys. O szczegółach organizacyjnych rozmawiałem z prezesem Miejsko - Gminnej Spółki Wodnej p. St. Pieniążkiem i dyrektorem p. J. Badurą. Skierowano do Spółki ponad 100 osób i tylko 30, po kwalifikacji, przyjęto. Nie znaczy to, że można było przyjąć więcej ale nie wszystkim odpowiadała ta praca: jej charakter, wysokość zapłaty, aspiracje osobiste. Pierwszym, większym zadaniem było oczyszczenie terenu lotniska zaśmieconego przez nielegalny wywóz śmieci. Uporządkowano ok. 1 ha lecz już obecnie, po kilku tygodniach znowu pojawiły się śmieci. Obecnie prace prowadzone są - wg postanowienia burmistrza - przy

szlakowaniu i porządkowaniu pobocza na drodze do Krasnobóbow. Moi rozmówcy uważają, że potrzeb w gminie jest bardzo wiele i gdyby inne firmy również przyjęły bezrobotnych to mieliby co robić.

Spółka planuje również, na bazie robót publicznych, z pomocą gminy oczyścić kanał odpływowy wody deszczowej z miasta, który obecnie jest niedrożny. Inwestycja ta wymaga jednak użycia specjalistycznego sprzętu i udziału pracowników Spółki - dlatego też pomimo użycia robotników z prac publicznych musi być współudział gminy.

Pomysł organizowania robót publicznych jest ze wszech miar pożyteczny: bezrobotny ma szansę zarobić sumę często ponad dwukrotnie wyższą od zasiłku, miasto zyskuje tanich robotników - płaci za nich budżet centralny, a uroda miasta zyskuje uporządkowany teren. Niestety nie ma funduszy na szeroki zakres robót, a także, co dziwne, wielu bezrobotnych odmawia tej formy zarobkowania licząc na uzyskanie bardziej intratnej propozycji.

mm

Wszystkie kłopoty w jednym

Nie ma wśród nas osoby, która nie zetknęłaby się w swoim życiu z takimi instytucjami jak sądy, biura notarialne czy też wreszcie urząd skarbowy. Nie, niekoniecznie trzeba być przestępcą lub "rekinem finansjery", wystarczy na przykład dostać spadek. Albo nabyć działkę. Można też wynająć mieszkanie, nie mówiąc już o zamianie mieszkania czy nabyciu całego domu. Kto z nas nie doświadczył na własnej skórze któregoś z tych, wymyślonych przeze mnie przypadków, no kto? Pan, panie Kowalski? To wcale nie znaczy, że nie otrzyma Pan nazajutrz telegramu o zgonie ciotki - milionerki (Panie święcie nad Jej duszą) albo nie zechce sprzedać dachy w Rębianiu (zimną i tak okradną). A wtedy ... Wtedy dopiero pozna Pan co to znaczy sąd, biuro notarialne i urząd skarbowy.

Ponieważ poza panem Kowalskim wszyscy nasi Czytelnicy mieli okazję zetknąć się z tymi instytucjami, przeto wiedzą, do jakich wysublimowanych gatunków rozkoszy należą kontakty z nimi. Wiedzą, jak łatwo odnaleźć w archiwum akt własności, szczególnie jeśli posiadłość nabył nasz pradziadek za czasów Jego Cesarsko - Królewskiej Mości. Wiedzą również, jak prosto dotrzeć do odpowiedniej Księgi Wieczystej, dla ułatwienia dodam, że część z tych ksiąg, które dotyczą miasta i gminy Aleksandrów, poleguje w Łodzi w archiwum przy ul. Pomorskiej, część natomiast, z pewnych bardzo złożonych względów została przesłana do Zgierza. Której gdzie szukać - tego nie wie prawie nikt.

Prawie - jest bowiem ktoś, kto w zawitościach prawnych dotyczących obrotu nieruchomościami czuje się niczym ryba w wodzie. Odszuka brakujące akta i dokumenty, złoży wniosek lub pozew do sądu, sprawdzi "czystość" hipoteki danej posiadłości, zapewni obsługę prawną w sądzie, a co najważniejsze będzie sprawnie patronować i przyspieszać jej bieg sobie tylko znanymi metodami. A takie sprawy potrafią trwać, o j potrafią...

Jeżeli chcemy przeznaczyć np. gospodarstwo dla dwóch synów, bądź też podzielić je na działki, konieczny jest niekiedy wyrys z mapy geodezyjnej, informacja o przeznaczeniu gruntu z wydziału urbanistyki, albo sporządzenie drugiej mapy - już z zaznaczonym podziałem na nowe działki.

Tego typu sprawy to także specjalność kogoś, kto ma ich już za sobą setki. Wie, jak sporządzić mapkę, aby wszystko było O.K. i aby po kilku latach nie okazało się, że przez środek naszych pomidorów będzie przebiegać magistrala kolei TGV.

Szczególnie dokuczliwe są formalności związane ze składaniem zeznań podatkowych w Urzędzie Skarbowym.

Zeznanie takie jest obowiązany złożyć np. każdy spadkobierca. Powinien wiedzieć jak opisać nieruchomość będącą przedmiotem spadku i jak ustosunkować się do decyzji wydanej przez Urząd Skarbowy. Zainteresowany winien wiedzieć jakie przysługują nam ulgi podatkowe i jak powinien je udokumentować w Urzędzie. W przeciwnym bowiem razie może okazać się, że wysokość podatku przerośnie możliwości płatnicze podatnika. A wówczas? Niestety nie można powiedzieć, że się spadku "nie chce"! Spadek można odrzucić tylko w określonym przepisami czasie! Po upływie ustawowego terminu - jesteśmy spadkobiercami z mocy prawa i czeka nas otwarta droga do Urzędu Skarbowego.

Istnieją jednak niekiedy sposoby, aby wysokość naliczzonego nam przez ten urząd podatku stała się o połowę, albo i o trzy czwarte niższa, niż wynikałoby to z prostych obliczeń.

Jakie? Ciekawych zapraszamy do Kancelarii Prawniczej "Lex" w Aleksandrowie Łódzkim przy ul. Wschodniej 15.

bj

Artykuł sponsorowany przez Kancelarię Prawniczą "Lex" Jolanta Dolińska Aleksandrów Ł. ul. Wschodnia 15.

Hibernacja

Wykaz struktur i ilości mieszkańców oddanych do eksploatacji w okresie od 1.01.92 do 30.07.92 r. na os. Świerczewskiego w Aleksandrowie Ł.

Nr bud.	M-2	M-3	M-4	M-5	Ilość mieszkańców	Powierzchnia użytkowa budynku m ²
17	10	10	20	10	50	2.858
31	10	10	15	5	40	2.234
32	—	—	15 ^x	5	20	1.339
15	5	20	20	—	45	2.462
16	—	5	15	—	20	1.191
Razem:					175	10.084

Wykaz struktur i ilości mieszkańców przewidzianych do oddania do końca 1992 r. na os. Świerczewskiego w Aleksandrowie Ł.

Nr bud.	M-2	M-3	M-4	M-5	Ilość mieszkańców	Powierzchnia użytkowa budynku m ²
37	5	10	20	—	35	1.946
33	5	5	10	5	25	1.474
34	—	5	25	—	30	1.816
35	—	—	20	10	30	2.003
36	—	—	25	—	20	1.235
Razem:					140	18.558
Ogółem:					315	18.558

^x - 1 mieszkanie typu M-4 przekazane zostało dla potrzeb Banku Spółdzielczego.

Być może już wkrótce typowo medyczne określenie stanie się popularne także w terminologii gospodarczej, bowiem uśpienie i powstrzymanie wszelkich procesów jest charakterystyczne dla coraz większej ilości działów gospodarki.

Jako alternatywa wobec niemożności kontynuowania produkcji, większości firm, spółek, zakładów pozostaje tylko zawieszenie działalności lub jej całkowite zaprzestanie.

Podmioty gospodarcze dysponujące zasobami, z których, nawet przy braku inwestycji, mogą czerpać zyski, decydują się na przejście na ich wyłączną eksploatację, widząc w tym swoistym stanie hibernacji gospodarczej jedyną możliwość przetrwania w niekorzystnym ekonomicznie okresie.

Możliwość takiego postępowania posiadają spółdzielnie mieszkaniowe. Zmiany zachodzące w Aleksandrowskiej Sp - ni Mieszkaniowej są przykładem tego typu procesu, ale jednocześnie przygotowywane do późniejszej realizacji plany otwierają nowe perspektywy rozwoju po przejściowym wstrzymaniu inwestycji.

Decyzja poprzestania tylko na doprowadzeniu do końca już rozpoczętych działań to wynik braku możliwości zaciągnięcia kredytów na dogodnych warunkach (tu rozumiane jako: rzeczywiście możliwych do spłaty).

Uwaga na rowery!

Jak poinformowali nas aleksandrowscy policjanci nasiliły się ostatnio kradzieże rowerów z blokowych komórek. Najwięcej takich przypadków notuje się na os. Bratoszewskiego oraz na nowym osiedlu przy stacji benzynowej. Co ciekawe - złodziejom nie przeszkadzają absolutnie założone niemal we wszystkich blokach domofony. Dostają się do piwnic, gdzie nocą ukręcają kłódki w komórkach, w których widać rowery. 9 września nocą skradziono rower "Jubilat" z komórki bloku przy ul. Dmowskiego 6. Tej samej nocy zginął inny "Jubilat" z komórki przy ul. Legionowej 7. Złodzieje nie gardzą oczywiście także innymi markami rowerów, a więc bądźmy ostrożni.

bj

Obowiązujące w tej sprawie przepisy tj. ROZPORZĄDZENIE RADY MISTRÓW z dn. 1 października 1991 r. w sprawie zasad i trybu wykupienia należności banków z tytułu odsetek od kredytów mieszkaniowych zaciąganych na zaspokojenie potrzeb mieszkaniowych przez budowę lub zakup domu jednorodzinnego, lokalu w domu wielomieszkaniowym - zasiedlanych po raz pierwszy, nadbudowę lub rozbudowę budynku mieszkalnego, remont, modernizację lub rewaloryzację lokali i budynków mieszkalnych, niestety nie zachęca do inwestycji.

Zwróćmy uwagę, że na dzień 31 grudnia 1991 r. Spółdzielnia liczyła 4598 członków; 1274 zarejestrowanych kandydatów, wśród nich 550 posiadających pełny wkład. W 1992 r. przyznano mieszkanie 175 członkom, a do końca roku przewiduje się oddanie jeszcze 140 lokali.

Rezygnacja z przyznanych mieszkań typu M-4 i M-5, których koszt zarówno budowy jak i eksploatacji jest wyjątkowo wysoki, spowodowała możliwość otrzymania tych lokali przez innych oczekujących, jeszcze w tym roku.

Wysłano ankiety, określające warunki przyznania mieszkań do 700 członków i 300 kandydatów z roczników 1983 - 1987. Chęć objęcia lokali wyraziło jednak niewiele osób, bowiem mieszkania te (w budowanych obecnie blokach nr 33, 34, 35, 36 na osiedlu K. Świerczewskiego) zasiedlane będą na warunkach ustalonych z Bankiem Państwowym PKO oraz wspomnianym Rozporządzeniem RM tzn. wkład mieszkaniowy budowlany wynosi nie mniej niż 20% kosztów budowy i zależy od wielkości przyznanego hipotecznego kredytu bankowego.

Wysokość samego kredytu w roku bieżącym nie może przekraczać 36-ciu miesięcznych dochodów w gospodarstwie domowym. Kredyt hipoteczny w tej wysokości może być udzielony przez Bank pod warunkiem, że miesięczny dochód netto przypadający na członka rodziny jest większy od 1.200.000 zł. W sytuacji, gdy kwota ta netto zbliżana jest do 1.000.000 zł na osobę możliwe jest zasiedlenie na zasadach kredytu długoterminowego udzielonego spółdzielni. Spłata kredytu i odsetek w przypadku zaciągnięcia kredytu hipotecznego wynosi nie mniej niż 25% miesięcznych dochodów rodziny (indeksowanych). W przypadku kredytu udzielonego sp-ni, na spłatę kredytu i odsetek przeznaczają się 20% dochodu rodziny.

ciąg dalszy w następnym numerze

KOMUNIKAT

Zarząd Gminy i Miasta w Aleksandrowie Ł. informuje o obowiązku utrzymania czystości na terenie posesji prywatnych, jak również w ich obrębie, przez właścicieli tych posesji.

Obowiązek ten dotyczy również posesji będących w administracji Przedsiębiorstwa Gospodarki Komunalnej i Mieszkaniowej oraz Spółdzielni Mieszkaniowej.

Nie wywiązanie się administratorów z tego obowiązku będzie egzekwowane przez Straż Miejską na mocy artykułów w 101 i 117 Kodeksu Wykroczeń.

W stosunku do naruszających w/w artykułu będą zastosowane kary: nagana lub grzywna w postaci nałożenia mandatu karnego.

Burmistrz

AUTORYZOWANY DEALER GENERAL MOTORS

Trax Company Ltd.

Łódź, ul. Żeligowskiego 32/34 tel. 32-28-00

Zaprasza po samochody OPEL

Corsa

Astra

Vectra

Omega

Calibra



Od 15.10. w sprzedaży nowy model OPEL ASTRA czterodrzwiowy
JUŻ DZIŚ. DO OGLĄDANIA W SALONIE

Serwis i punkt sprzedaży części zamiennych
Łódź, ul. Gorkiego 102 tel. 72 71 51

Jeśli nie jesteś milionerem ...

Sytuacja materialna społeczeństwa polskiego jaka jest - każdy widzi. Powolne ubożenie ogromnej jego części, przy jednoczesnym szybkim pomnażaniu stanu posiadania innej, zdecydowanie mniejszej grupy obywateli doprowadziło do typowej dla wczesnych stadiów kapitalizmu polaryzacji - obok luksusowych mercedesów bawią się obdarci i wychudłe dzieci, na wpół rozwalone bieda - domki poprzetykane są strzelistymi willami nowej klasy posiadającej. Musimy się do tych kontrastów przyzwyczaić, będą nam bowiem towarzyszyć przez długie, długie lata.

O ile nie ma powodów, aby zajmować się tą bogatą klasą ludzi sukcesu, o tyle sfery ubóstwa i wręcz nędzy napawają troską polityków społecznych. Z zachowaniem jednakże tej zasady, że im niższy szczebel polityka - tym większa troska.

Szczególnie widać tę zależność na szczeblu gminnym. Tutaj dopiero "gołym okiem" widzi się problemy ludzi, którym z różnych powodów nie

starcza środków na przeżycie do następnego miesiąca. W przypadku Aleksandrowa największą grupę osób, które zaliczane są do tzw. "dołów społecznych" stanowią alkoholicy, ale sporo jest również ludzi, którym po prostu się w życiu nie powiodło - chorych, niezaradnych czy zwyczajnie biednych.

Oczywiście wszyscy oni wymagają pomocy państwa.

Pomoc ta odbywa się za pośrednictwem placówek opieki społecznej, tutaj bowiem koncentrują się środki przeznaczone przez państwo na ten cel.

"40 i Cztery" odwiedziło niedawno ośrodek pomocy społecznej w Aleksandrowie przy Pl. Kościuszki. Jak dowiedzieliśmy się od szefa tej placówki Pana Tomasza Cyganka, środki finansowe na pomoc dla najbardziej potrzebujących generalnie są i każdy potrzebujący może ubiegać się o ich otrzymanie. Pochodzą one albo z budżetu gminy, albo też z budżetu centralnego - zależnie od ro-

dzaju udzielanej pomocy.

A oto jakie formy wspomagania najuboższych ma do swej dyspozycji ośrodek:

- zasiłki stałe
- zasiłki okresowe
- dofinansowanie opłaty mieszkaniowej
- pomoc lekowa
- opłacenie pobytu w domu pomocy społecznej
- dofinansowanie letniego wycieczki dzieci i młodzieży.

Oczywiście otrzymanie którejkolwiek z form pomocy wymaga wcześniejszego kontaktu z pracownikami ośrodka i złożenia odpowiednich dokumentów. Sama procedura przyznawania nie jest jednak tak złożona, a kryteria dość wyraźne. Każdy zatem, kto naprawdę potrzebuje - dostanie, wystarczy tylko odwiedzić pracownika socjalnego i wyjawic przed nim swą sytuację.

bj

Tak sądziłem

W 19 numerze "40 i Cztery", który ukazał się nieco ponad miesiąc temu, poddawałem pod wątpliwość zasadność fanfar, które towarzyszyły pojawieniu się w naszym mieście nowej, prywatnej linii autobusowej do Łodzi przez Rąbienią. Podczas, gdy cała aleksandrowska prasa rozpyliła się z zachwytem nad dwoma paniami - właścicielkami firmy przewozowej, mnie jakoś nie przekonowała konkurencyjność nowej linii, która kursując rzadko i maksymalnie udziwnioną trasą miała jakoby wyprzeć z Aleksandrowa PKS - państwowego mołocha.

Po ukazaniu się tego artykułu spotkałem się z zarzutami, iż to nie kto inny jak ja w numerze 2 "40 i Cztery" zachwalałem uroki prywatnej komunikacji, przedstawiając ją jako antidotum na wszelkie problemy mieszkańców naszego miasta z dojazdami do Łodzi. Autobusy w moim artykule zatytułowanym "Epidemia na podmiejskich liniach" przypominały bajkowe zjawy z ciastkami i kawą w czasie jazdy włącznie.

Otóż to był żart. Ten, kto nie dostrzegł, że pisząc o kawie, koniaku i innych radościach życia, jakie czekają na nas w prywatnych autobusach nie czynię tego poważnie - jest widocznie absolutnie pozbawiony poczucia humoru, bowiem cała ta historia przedstawiona została jako sen.

Niestety nie było snem zdarzenie z paniami, które uruchomiły na dwa tygodnie nową, prywatną linię do Łodzi przez Rąbienią.

Tak się akurat pechowo złożyło, że nasza gazeta była zainteresowana drukiem rozkładu jazdy tej nowości, gdyż zwykle to czynimy bez względu na sympatie bądź antypatie. W tym celu udałem się na obchód trasy (domniemanaj, gdyż nikt do końca nie był pewien, któredy właściwie ten autobus jeździ), aby spisać go z któregoś z przystanków. Tu się srogo rozczarowałem. Ani przystanków, ani rozkładu. Ktoś podobno widział jakiś przystanek na 11-go Listopada przy Pabianickiej, ja jednak niczego, co mogłoby przypominać przystanek nie spotkałem. Widziałem natomiast dwukrotnie autobusy - zawsze puste i zawsze przejeżdżające bez zatrzymania.

Ponieważ ta metoda zdobycia informacji o rozkładzie jazdy nie zdała egzaminu, udaliśmy się więc do Urzędu Gminy i Miasta, aby dowiedzieć się kto jest właścicielem owych autobusów - widm i gdzie go szukać. W umowie, jaką panie - przewoźniczki usiłowały zawrzeć z Burmistrzem (nigdy jej formalnie nie zawarły) był owszem podany adres w Łodzi przy ul. Obrońców Stalingradu 183 - jako siedziba firmy przewozowej. Jeden z naszych redaktorów udał się pod wskazany adres. Nie było tam żadnego szyldu ani napisu, nie mieszkała też żadna z właścielek firmy. Okoliczni mieszkańcy pytani o prywatne przedsiębiorstwo autobusowe bezradnie rozkładali ręce...

Kilka dni później przypadkowo rozmawiałem z kioskarzem w Rąbieniu:
- Jeździ, ale nie wiadomo kiedy, raz jeździe, potem go przez trzy godziny nie ma. A wczoraj kobietę drzwiami przycisnął i ruszył z przystanku, jakby nie ludzie, to kto wie co by się jej mogło stać.

Pozostali mieszkańcy Rąbienia także byli bardzo skonfundowani:
- Jaki sens ma autobus, który nie wiadomo o której godzinie będzie jechał. A tam nikt nie wie, nawet kierowca!

Po kilkunastu dniach autobusy - widma zniknęły z naszych ulic. Linia okazała się nierentowna. Paniom - właścicielkom firmy przewozowej można zażedykować znane powiedzenie: dwa razy pomyśl, a raz zrób. A nas uchowaj! Panie przed takimi kapitalistami!

Jacek Zemła

DYŻURY RADNYCH

Kolejne wtorki - to kolejna szansa na porozmawianie lub interwencję u aleksandrowskiego radnego. Pomiędzy godzinami 15 - 17 oczekują w najbliższym czasie na spotkanie z mieszkańcami miasta i okolic:

29 WRZEŚNIA - Krzysztof Wolski. Członek Komisji Gospodarki i Finansów.

6 PAŹDZIERNIKA - Janusz Wróbel. Przewodniczący Komisji Oświaty, Kultury, Zdrowia i Opieki Społecznej. Aleksandrowska Akcja Społeczna. Historyk - pracownik naukowy Uniwersytetu Łódzkiego.

DYŻURY RADNYCH

Ogłoszenia drobne

Świadczymy usługi: malowanie, tapetowanie, kasetony, sufity podwieszane, boazerie. Ul. Legionowa 7 bl. 17, tel. 52-76-05 (po 18⁰⁰)

Bojler węglowy w dobrym stanie kupię. Bankowa 8 m.5

**Młody z wyższym wykształceniem,
188/27, bez nałogów, pasjonat tańca,
dobrej muzyki, książki i filmów
pozna w celach towarzyskich
panią do lat 30**

Oferty kierować listownie: Redakcja "40 i Cztery"

**Zarząd Gminy i Miasta
w Aleksandrowie
odda w bezpłatne użytkowanie
SZALET PUBLICZNY
na placu Kościuszki**

Polemiki i opinie

"Aleksandrowi" w odpowiedzi

Moje "Kilka zdań prawdy" wywołało w prasie AAS spory rezonans. Oznacza to, że zdania prawdy były Akcji potrzebne. Chciałbym, ażeby wywołały także głębsze refleksje, a nie tylko prymitywny, personalny atak. Biuletyn AAS "Aleksander" szczególnie polubił napaście. Na burmistrza, na Zarząd, teraz na mnie. Prowokatorów muszę jednak rozczarować - nie dam się nakłonić do prowadzenia polemiki na poziomie magła.

Pan radny Chmielecki w swojej pisaninie - jak zwykle - jest przewrotny, posługuje się podejrzeniem, insynuacją i kłamstwem. Sprytnie manipulując słowem i skojarzeniem potrafi wywołać wrazenie i wątpliwości. Nie zamierzam nikogo przekonywać o swoich racjach, ale protestuję przeciwko malowaniu obrazu, który jest fałszywy. A fałszem jest już choćby motto do "Aleksandra". Uczucie nienawiści i kłamanie są mi w sposób naturalny obce a znam je tylko między innymi z wystąpień pana radnego Chmieleckiego. Moja pozycja w radzie, określana bezsensownie jako mocarstwowa, znaczy dla mnie tylko coś w rodzaju autorytetu i nic więcej. Ale autorytetu budowanego nie na kanapie AAS, tylko tam, gdzie trzeba zrealizować wodociąg, kanalizację, wybudować szkołę, kościół, basen czy osiedle.

Ocenę tego wszystkiego pozostawiam jednak społeczeństwu, nie zaś radnemu Chmieleckiemu.

Opinia radnego Chmieleckiego mnie nie interesuje.

Nadal podtrzymuję deklarację o gotowości swojej rezygnacji. Na rzecz bardziej odpowiedzialnych. Myślę, że od pana radnego Chmieleckiego także.

Mirosław Wyptosz

Listy

Kraków, 16 września 1992

Redakcja dwutygodnika "40 i Cztery"

Szanowni Państwo,

Zwracam się z nieśmiałą propozycją zamieszczenia na łamach Waszego pisma informacji o inicjatywie mogącej, jak sądzę, zainteresować znaczącą część Czytelników.

Wspomagany przez grono zapaleńców organizuję agencję kolekcjonerską, ułatwiającą podobnym do nas pasjonatom wymianę doświadczeń i uzupełnianie gromadzonych zbiorów. Wstępnym warunkiem powodzenia całego przedsięwzięcia jest zebranie zgłoszeń możliwie wielu zainteresowanych. Staramy się więc wykorzystać wszelkie szanse rozszerzenia naszego "banku informacji", nie ukrywając przy tym, że nie stać nas na płatną kampanię ogłoszeniową.

Pozwalam sobie przedstawić w punktach założenia organizacyjne agencji i szczegóły oferty, o których - za Państwa pośrednictwem - pragniemy powiadomić Czytelników:

- Nie ograniczamy działalności do najpopularniejszych dziedzin kolekcjonerstwa. Agencja będzie służyć pomocą wszystkim zbieraczom, niezależnie od specjalności i zaawansowania. Szczególnie ucieszą nas zgłoszenia nietypowych kolekcji autorskich i listy z mniejszych miejscowości, gdzie o wiele trudniej nawiązać odpowiednie kontakty.

- Nie planujemy działalności handlowej, nie skupujemy, ani nie wyceniamy walorów kolekcjonerskich. Podstawową formą działalności agencji

będą biuletyny z anonсами zbieraczy, (także muzeów, bibliotek, stowarzyszeń i klubów kolekcjonerskich) opracowywane przez nas na podstawie korespondencji i rozsyłane zainteresowanym pocztą.

- Oczekujemy na zgłoszenia z najważniejszymi informacjami o gromadzonych zbiorach (przedmiot lub temat kolekcji, jej orientacyjna wielkość, od jak dawna kompletowana, ewentualne publiczne prezentacje itp.). Każdemu kolekcjonerowi, który przy tej okazji powoła się na "40 i 4", zapewnimy gratisowy egzemplarz naszego biuletynu i bezpłatny druk dołączonego do listu, krótkiego ogłoszenia związanego z jego hobby.

- Na tych samych warunkach każdy z Czytelników może ogłosić zamiar odstąpienia czy oddania w kolekcjonerskie "dobre ręce" wszystkiego tego, co zawadza mu w szufladzie czy na strychu, a co dla innych może okazać się długo poszukiwanym skarbem.

- Gotowi jesteśmy pośredniczyć w wymianie korespondencji między osobami, które zechcą zastrzec swoje personalia do wiadomości agencji.

Listy prosimy adresować:

Agencja Kolekcjonerska "KOLJA" 31 - 420 Kraków 73 skr. 18

Będę wdzięczny za przedstawienie meritum sprawy w każdej formie i terminie, które uznacie Państwo za dogodne. Gdyby moja prośba miała okazać się przez to mniej kłopotliwa, przygotuję materiał o wyznaczonej objętości czy powierzchni, nawet do bezpośredniej reprodukcji.

Zapewniam, że wywiązanie się z obietnic skłanych Czytelnikom uznaję z góry za swoje poważne zobowiązanie wobec Redakcji.

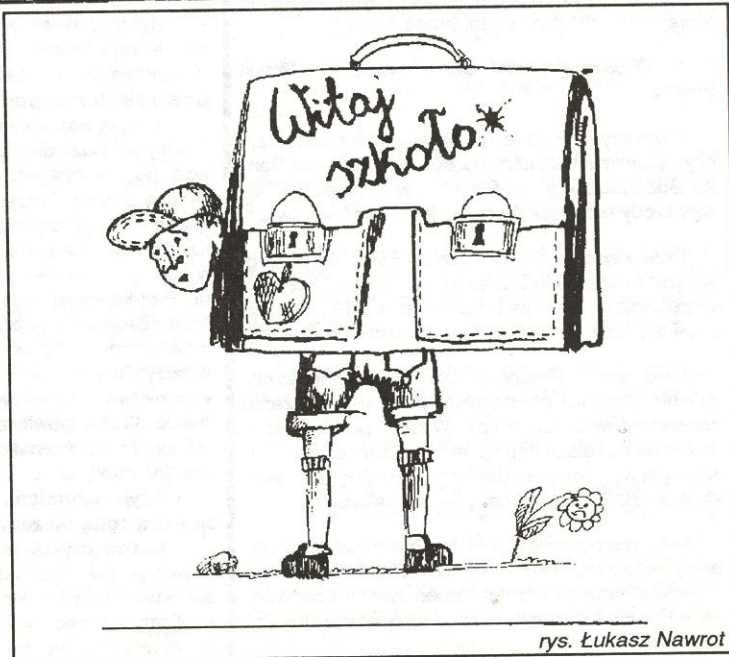
Z poważaniem i nadzieją
Maciej Pawłowski



Wypełnij tabelę, zaznaczając, na którym z wymienionych kontynentów żyją te zwierzęta

Chciałbyś być tak odważny jak lew?
A może tak podstępny, tak chytry jak ...
Spróbuj dopasować podane niżej słowa

AZJA	✓				
AFRYKA	✓				
ANTARKTYDA	—				
EUROPA	✓				
AUSTRALIA	✓				



rys. Łukasz Nawrot

Co tam, panie, w polityce?

POLSKA

W Warszawie można za 100 tys. kupić "listy" agentów SB i UB.

V. Havel przebywał w Polsce. Spotkał się z prezydentem L. Wałęsą, działaczami opozycyjnymi z lat 80-tych i odwiedził Jasną Górę.

Być może, od nowego roku będą obowiązywały kontyngenty na sprowadzanie tekstyliów z Azji. Z pomysłem tym - w obronie rodzimej produkcji - wystąpił prez. Łodzi G. Pałka.

"Westa" zapowiedziała utworzenie własnej policji ubezpieczeniowej. Jest to konieczne z powodu stale rosnącej liczby wyłudzeń odszkodowań.

W IV kwartale nastąpi wzrost opłat za usługi pocztowe.

Tonie kopalnia soli w Wieliczce. Solanka rozmywa złoza i zalewa chodniki oraz tworzy zagrożenie dla powierzchni. Zagrożony jest klasztor, kilka domów i tory kolejowe. ONZ rozważa dotację na ratowanie kopalni - obiektu klasy "O" w światowym rejestrze zabytków.

R. Galuszko pozostanie w więzieniu. Izba Wojskowa Sądu Najwyższego odrzuciła wniosek o zwolnienie warunkowe.

Rząd przedstawił "Pakt o przedsiębiorstwie państwowym". Główną jego ideą jest przesunięcie na załogę i kierownictwo przedsiębiorstw decydowania o ich losie.

Ursus prowadzi rozmowy z fabryką w Zaporżcu w sprawie produkcji części do Tavrii, za co Ukraina miałaby płacić gotowymi samochodami. Z powodu embarga na handel z b. Jugosławią produkcja tego auta - zależna od jugosłowiańskich części - jest znacznie zredukowana.

W procesie gen. Ciastonia i Płatka zeznawali G. Piotrowski i Pietruszka. Piotrowski zeznał, że Cz. Kiszczak musiał wiedzieć o planach zabicia ks. J. Popieluszki. Kiszczak twierdzi, że jest to zemsta. Płk. Pietruszka stwierdził natomiast, iż został kozłem ofiarnym w całej sprawie, a zabójstwo było samowolą Piotrowskiego.

Senat RP uczynił ok. 40 poprawek do tekstu Małej Konstytucji przyjętej przez Sejm.

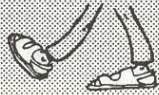
L. Grobelny został deportowany do Polski z RFN.

Pierwszy w Polsce od wojny bank padł. Przyczyną bankructwa, istniejącego od 1873 roku Banku Spółdzielczego w Śremie (woj. poznańskie), były błędy niegospodarności jego kierownictwa.

Przerwano strajk w tyskiej FSM. Dopomógł w tym mediator arcybiskup D. Zimoń. Pomimo wcześniejszych obaw i dużych strat FIAT nie wycofał się ze współpracy. Powoli rusza produkcja.

Ministerstwo Finansów rozważa możliwość obniżenia podatku obrotowego przy sprowadzaniu samochodów z zagranicy. Wysoki podatek spowodował mniejszy import, a co za tym idzie mniejsze wpływy. Również dealerzy twierdzą, że powoduje on zbyt wysokie ceny aut w salonach.

Podczas ostatnich obrad sejmów o mało (12 głosów) nie doszło do odwołania J. Lewandowskiego z funkcji ministra przekształceń własnościowych. Była to wg wielu posłów próba sił opozycji i koalicji rządowej.



40 i Cztery rozmawia ...

... z Dyrektorem Zakładów Przemysłu Pończoszniczego "Sandra" w Aleksandrowie Łódzkim - mgr inż. Januszem Pufalem

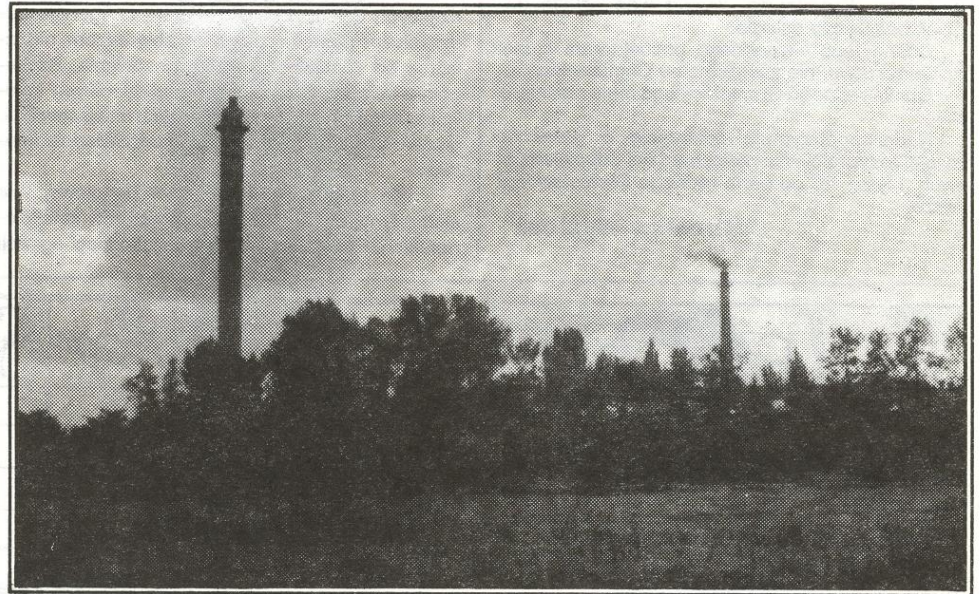
40 i Cztery: - Nie wiem czy pamięta Pan naszą ostatnią rozmowę na temat sytuacji w przedsiębiorstwie będącym ostatnim żywym symbolem "przemysłowego Aleksandrowa". Był Pan wtedy wielkim optymistą a za oknami leżał śnieg. Czy i teraz - u progę jesieni - przyszłość Sandry maluje się w równie jasnych barwach?

J.P.: - Nie jest nam łatwo - rok bieżący zaliczam do bardzo trudnych. Złożyło się na to wiele przyczyn a najważniejszą z nich to spadek sprzedaży spowodowany trwającą recesją i zubożeniem społeczeństwa. Mój optymizm nie był jak Pan widzi pozbawiony podstaw, ale rzeczywistość żwawsze koryguje plany. Minęło 9 miesięcy, wiele zakładów nie wytrzymało twardych warunków rynkowych, w tym także zakłady przemysłu lekkiego. My mimo trudności i kłopotów jesteśmy. W każdym razie czarne wizje Pana TC nie sprawdziły się.

w sposób istotny na finanse przedsiębiorstwa. Musimy także sprostać innym zobowiązaniom jakie ciążyą na nas wobec budżetu, banków i dostawców.

- Czy nie będzie naruszeniem tajemnicy jeśli zapytam jakiej wysokości kredyt zaciągnięty został na modernizację "Sandry" i jak go wykorzystano?

- Nie. Kredyt zaciągnięty został w wysokości prawie 5 mln DM. Zakupionych zostało 85 szt. nowoczesnych maszyn komputerowych oraz inne maszyny towarzyszące jak: suszarkę mikrofalową z wirówkami, przewijarki i formiarki nowej generacji. Był to duży "zastrzyk" nowoczesności. Projektowanie wzorów do zakupionych maszyn pończosznich odbywa się przy pomocy komputera. Przeniesienie wzoru na matrycę odbywa się przy użyciu kasety magnetofonowej a nie jak dawniej bębneków wzorujących. Możliwości wzornicze są praktycznie nieograniczone a zmiana wzoru na



Fot. mm

- Był taki okres, że kondycja "Sandry" miała się raczej kiepsko. Stąd być może te złowrogie pohukiwania z niektórych stron. Czy jednak udało się Panu wyprowadzić zakład na prostą?

- Tak jak wspominałem nie jest nam łatwo. Zrobiliśmy już dużo aby "odchudzić" zakład i dostosować go do nowych warunków gospodarczych. Przekazaliśmy Zarządowi Gminy i Miasta Aleksandrowa przedszkola i żłobki, kuratorium - szkołę zawodową. Zlikwidowaliśmy nasze oddziały koncentrując całą działalność produkcyjną przy ul. Piotrkowskiej 10/12. Dokonałiśmy też zmian organizacyjnych poprzez uproszczenie struktury wewnętrznej. Dzięki zakupom inwestycyjnym wdrożyliśmy nowe technologie i wzbogaciliśmy wzornictwo. Zredukowaliśmy nadmierne zatrudnienie. Wolne powierzchnie staraliśmy się wynajmując innym użytkownikom. To wszystko nie mogło nie dać efektów.

- Czyli rozumiem, że bilans waszej działalności w roku bieżącym będzie dodatni?

- O tym czy będzie dodatni będziemy mogli mówić po zakończeniu roku. Obecnie staramy się sprostać bieżącym kłopotom. W tym roku rozpozczeliśmy spłacając zaciągnięty dwa lata temu kredyt inwestycyjny. Są to sumy ogromne rzutujące

maszynie trwa kilka minut. Wyroby z tych nowoczesnych maszyn znajdują największy zbyty. Trudno jest natomiast sprzedać wyroby pochodzące ze starych maszyn. Odczuwamy tu konkurencję ze strony a ponadto utraciliśmy rynek radziecki i znaczną produkcję na potrzeby wojska.

- Wspominał Pan jednak, że eksportujecie część wyrobów na zachód. Gdzie, można wiedzieć?

- Wyroby nasze znajdują nabywców we Francji, Anglii, Szwecji, Finlandii, Niemczech, Norwegii. Eksport prowadzimy poprzez Centralę Handlu Zagranicznego "Tricot" i Textilimpex. Poszukujemy także partnerów na własną rękę. Występująca recesja w krajach zachodnich będzie miała wpływ na zmniejszenie eksportu w br. w stosunku do roku ubiegłego. Upatruję, że mimo trudności eksport może być dzwignią rozwoju "Sandry". W tej dziedzinie mamy wieloletnie tradycje.

- A w kraju?

- W kraju jest bardzo trudno cokolwiek sprzedać. Po upadku hurtu państwowego następuje powolne odbudowywanie kanałów dystrybucyjnych. Powstaje duża ilość hurtowni prywatnych o różnej kondycji i możliwościach zbytu. Nawijujemy z ty-

mi hurtowniami kontakty handlowe poprzez umowy o współpracy za zasadach wyłączności i stałej współpracy. W zależności od wielkości zakupu udzielamy rabatów i opustów. Największe preferencje mają handlowcy kupujący za gotówkę. Chociaż handel daleki jest jeszcze od stanu jaki można uznać za normalny to jedno jest faktem, że jest to rynek konsumenta. Czasami prymatu produkcji minęły bezpowrotnie. W regionie łódzkim i samym Aleksandrowie mamy ogromną konkurencję ze strony zakładów prywatnych, które w wielu przypadkach mają wyroby gorszej jakości i słabsze wynalazki, ale za tańsze. Klient jest niekiedy w sytuacji przymusowego wyboru i wybiera nie to co jest lepsze ale co tańsze. Bieda ma swoje prawa. Znaczącym odbiorcą naszych wyrobów było też wojsko. Był to pewny i stały odbiorca choć wymagający. Nie wiem z czego obecnie składa się umundurowanie żołnierza, ale skarpet chyba w nim nie ma.

- Może dodzierają po starszych rocznikach... Żarty na bok, bo zespół 40 i Cztery a już ja w szczególności postrzegani jesteśmy jako prześmiewcy wszystkich i wszystkiego. Ale jak tu się nie śmiać jeżeli duże państwo w sercu Europy oszczędza na żołnierskich skarpetkach podczas gdy jego prominiści sprzedają zakłady za cenę ciężarówki z piwem.

- Nie chcę tego komentować bo to smutna rzeczywistość. Może przyszłość będzie taskawsza dla naszych żołnierzy i znajdą się pieniądze na skarpetki dla wojska. Mamy już tego pierwsze "jaskółki".

- Muszę jednak zapytać Pana o zatrudnienie. Czy w bieżącym roku miały miejsce grupowe zwolnienia, ile osób zwolniliście, jaki jest stan liczebny załogi?

- Obecnie załoga nasza liczy 950 osób. Nie uniknęliśmy niestety tego zjawiska. Wobec spadku sprzedaży dla przeciwdziałania powstawania zapasów nadmiernych zmuszeni byliśmy ograniczyć produkcję co ujawniło nadwyżkę zatrudnienia. Zwolnieniami grupowymi objętych zostało 160 osób. Staraliśmy się tak rozłożyć je w czasie żeby uniknąć jednorazowego zwolnienia. Zwolnienia też kosztują. Wszyscy odchodzący z przedsiębiorstwa otrzymują należne im odprawy i odszkodowania. Jesteśmy w trakcie opracowywania strategii działania przedsiębiorstwa w r. 1993. Bilans uruchomienia maszyn określił potrzeby zatrudnienia. Dalszych zwolnień grupowych chcielibyśmy uniknąć. Liczymy bardzo na wejście w życie roz-

porządzenia Rady Ministrów o wcześniejszych emeryturach w regionach zagrożonych bezrobociem, do których zaliczono całe województwo łódzkie. Wg naszych obliczeń w Zakładach "Sandra" może to dotyczyć około 120 osób, które spełniają warunki rozporządzenia. Projekt rozporządzenia jest obecnie negocjowany z centralami związkowymi co do ustaleń szczegółowych. Jaki będzie wynik zobaczymy w najbliższej przyszłości. Z moich obliczeń wynika, że nie są to warunki korzystne a duża ilość osób otrzyma emerytury bliskie minimalnej.

- A jak kształtują się płace w ZPP "Sandra"?

- Płace jak w całym przemyśle lekkim nie są wysokie i są dużo niższe niż średnia krajowa. W miesiącu sierpniu średnia płaca wyniosła brutto (przed opodatkowaniem) 2.300 tys. zł czyli około 1.950 tys. zł netto. Bez uwzględnienia nagród jubileuszowych, odpraw, odszkodowań itp. płaca jest niższa o około 200 tys. zł. Zróżnicowanie plac zależy od miejsca zatrudnienia a zawodem preferowanym są dziewiarze i mistrzowie na pończoszarni.

- To niewiele niestety.

- No cóż, mam tego świadomość ale realia roku 92 są takie a nie inne. Rok następny ma lepsze perspektywy. Staramy się przeciwdziałać zjawisku spadku płacy realnej poprzez przeznaczenie części wynagrodzeń pracowników, którzy odeszli z przedsiębiorstwa na podwyżki. Niestety duża część wygospodarowanego z r. 1991 funduszu plac zjadło nam ubruttwienie i naliczanie składki ZUS od płacy brutto z jednoczesnym jej podwyższeniem o 2 pkt. Ostatnią podwyżką, która objęła pracowników fizycznych było podniesienie premii o 5% w miesiącu sierpniu. Przy obecnym poziomie plac "popiwku" nie placimy, a duża ilość pracowników ma placę niewiele przekraczającą minimalną.

- Mam nadzieję, że uda Wam się przezwyciężyć kłopoty, spłacić kredyty a wtedy będzie i zysk. Stać będzie wówczas zakład na zwiększenie zarobków swojej załogi. Dziękuję za rozmowę.

- Wszystko zależy od poziomu sprzedaży i naszych kosztów a także warunków jakie stworzy Rząd przedsiębiorstwom państwowym w ich działalności w zapowiadanej "Pakcie o przedsiębiorstwie państwowym". Dziękuję.

rozmawiał bj 21.09.92r.

Co tam, panie, w polityce?

W Łodzi odbyło się Światowe Spotkanie Łódzian.

ŚWIAT

W Tadżykistanie prezydent Nabijew został zmuszony do podpisania rezygnacji z funkcji głowy państwa. Niedługo do tego kraju uda się misja obserwacyjna ONZ.

W Belgii pojawiły się głosy dotyczące podziału państwa. Ok. 90% Flamandów (południowa Belgia) chce utworzyć samodzielne, niepodległe państwo.

Rząd Danii chce doprowadzić do ponownego referendum w sprawie stowarzyszenia Europy. Duńczycy odrzucili ratyfikację układu kilkoma procentami. Niewątpliwie na działania rządu wpływ będzie miało głosowanie we Francji.

Obywatele Francji opowiedzieli się za ratyfikacją układu z Maastricht 20 września w ogólnokrajowym referendum (za 51%, przeciw 49%). Głosowanie poprzedziła ogromna kampania reklamowa zwolenników i przeciwników stowarzyszenia. Prezydentowi F. Mitterrand pomógł przekonywać nawet kanclerz RFN H. Kohl.

Prezydent Francji F. Mitterrand poddał się operacji prostaty. Badania wykazały rakowy charakter usuniętej tkanki. Nie wiadomo czy długa i męcząca rekonwalescencja nie spowoduje ustąpienia Mitterranda przed końcem kadencji.

Do 13 wzrosła liczba ofiar wśród żołnierzy ONZ w b. Jugosławii po ostrzeleniu konwoju z pomocą humanitarną w okolicach Sarajewa. Rozmowy zważonych stron, mediatorów i ONZ nadal nie przynoszą rozwiązania konfliktu.

Prezydent Rosji B. Jelcyn na kilka dni przed wyjazdem odwołał wizytę w Japonii. Wywołało to zdziwienie w kręgach japońskiej i rosyjskiej władzy. Jelcyn swoją decyzję oparł na przewidywanych żądaniach Japonii odzyskania wysp Kurylskich.

W Grecji odbyły się strajki i demonstracje przeciwników nowych zasad świadczeń socjalnych i ubezpieczeniowych.

Trwają ataki na ośrodki dla azylantów w RFN. Do tej pory zanotowano w tym roku ok. 1000 incydentów. Rząd i policja jest oskarżana przez znaczną część społeczeństwa o bierność w rozładowaniu napięcia.

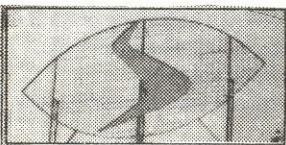
W Londynie w ok. dworca Waterloo doszło do kilkugodzinnych zamieszek skinów - neofaszystów i członków Akcji Antyterrorystycznej.

W Peru, w obawie zemsty ugrupowania Świetlisty Szlak wprowadzono wojsko na ulice miast. Po aresztowaniu przywódców terrorystycznej organizacji wzrosła liczba akcji odwetowych.

Także we Włoszech dokonano aresztowań wpływowych mafiozo. M. in. udało się pochwycić: F. Connizzaro, G. Madoni z mafii sycylijskiej, C. Alfieriego - szefa neapolitańskiej camorry.

Szalone skoki wartości walut na giełdach spowodowały zagrożenie dla idei uni monetarnej w Europie. Funt brytyjski i lir włoski opuściły Europejski System Walutowy i nie wiadomo kiedy powrócą. Powszechnie uważa się iż kryzys wywołany został b. wysokim notowaniem marki RFN (i tak obniżono w ub. tygodniu stopę procentową w RFN) i sztywnym kursem tej waluty.

Zarząd Gminy i Miasta w "SANDRZE"



17 września odbyło się "wyjazdowe" posiedzenie Zarządu Gminy i Miasta Aleksandrow Łódzki. Przeprowadzono wizję lokalną wspólnej inwestycji gminy i ZPP "Sandra" jaką jest Kotłownia Zakładowa, mająca po uruchomieniu dostarczać ciepło do dużej części Aleksandrowa. Ta inwestycja pozwoli na wyeliminowanie kilku uciążliwych dla mieszkańców i środowiska małych, przestarzałych punktów grzewczych. Nowa technologia jaka zostanie zastosowana przy oczyszczaniu odpadów znalazła uznanie w oczach Narodowego Funduszu Ochrony Środowiska, który przyznał na budowę kotłowni kredyt na bardzo korzystnych warunkach. W chwili dotrzymania terminu ukończenia inwestycji przy zachowaniu "ekologicznych" parametrów duża część kredytu może zostać umorzona.

Wizyta zarządu gminy w Sandrze nastąpiła w chwili gdy zakładowi zabrakło środków na kon-

tynuowanie budowy, a nawet na zabezpieczenie obiektu na zimę. Budynek kotłowni wymaga bowiem, przed nastaniem jesiennych deszczów i później mrozów, doszklania okien i zabezpieczenia dachu. Brak tych prac może spowodować daleko idące straty materialne, na które inwestorzy nie mogą sobie pozwolić w i tak ciężkiej sytuacji tak Sandry jak i gminy.

Zarząd zdecydował o przyznaniu, na prace zabezpieczające i szklarskie, pożyczki ZPP Sandrze w wysokości 50 milionów do końca bieżącego roku.

Na posiedzeniu, którego druga część, odbyła się już w magistracie obok spraw bieżących gminy rozważano przyjęcie ofert zakupu POM-u Rąbień. Zarząd wypracował stanowisko w stosunku do wszystkich trzech złożonych propozycji ale decyzję wyboru pozostawił radzie gminy i miasta. Tak więc o losach POM dowiemy się najprawdopodobniej w połowie października.

mm

Akupunktura cz.II

Jak stwierdziłam w poprzednim odcinku artykułu o akupunkturze nakłucia mogą wykonywać jedynie fachowcy i niedopuszczalne jest stosowanie tej metody do leczenia "domowego". Chińska medycyna zna jednak kilka sposobów, aby przy pomocy ucisku stosowanego na różne części ciała, bądź to przy pomocy ostro zakończonych patyczka, bądź po prostu palca, wywołać pozytywne zmiany w przebiegu niektórych chorób i dolegliwości.

I tak na przykład ulżymy sobie przy katarze, jeśli zastosujemy ucisk tuż przy końcu przegródki nosowej w miejscu, gdzie styka się ona z resztą twarzy.

Ból zębą możemy zmniejszyć uciskając punkt leżący 2 cm poniżej ucha z tej strony, po jakiej boli nas ząb.

Na ból gardła z kolei należy ucisnąć grzbiet dłoni nad palcami: pierwszym i drugim.

Zasady akupunktury stosowane są także w chińskim masażu. Masażysta koncentruje się na ściśle określonych punktach, które rzutują na dany organ.

Tak więc istnieje uciskowa metoda masażu, która pobudza i wzmacnia mięśnie, oraz istnieje metoda chwytowa, mająca za zadanie uspokajać i kołować.

Rozróżnia się 8 zasadniczych form masażu:

- gniotący
- chwytowy
- uciskowy
- nacierający
- wałkujący
- szczypiący
- pocierający
- klepiący

Nie sposób opisać szczegółowo wszystkich z nich, ale warto zapoznać Czytelników z kilkoma praktycznymi wskazówkami masażu uciskowego w niektórych schorzeniach.

W celu zmniejszenia gorączki na przykład, stajemy twarzą do pacjenta, ujmujemy z obu stron jego głowę tak, aby nasze kciuki leżały tuż nad łukami brwiowymi, po czym uciskając posuwamy je w kierunku skroni. Cofamy dłonie zwalniająco ucisk. Tego typu ruchy powtarzamy. Można rozpoznać od wierzchołka nosa, wówczas taki masaż pomaga przy zawrotach głowy.

Gdy położymy opuszki kciuków na skroniach i masujemy obrotowo zwiększamy pocenie się, a także uspokajamy nerwy. Ratacyjny masaż okolicy pępka wstrzymuje biegunkę, a nieco niżej - ułatwi oddawanie moczu.

Tak więc możliwości akupunktury są nieograniczone. Można z nich jednak korzystać tylko wówczas, jeśli posiadamy wiedzę, którą chińscy medycy zdobywali przez tysiąclecia.

Zielarka

☎ 12-13-19

Panie redaktorze, to skandal! Wybrałem się z psem na spacer na drugą stronę W. Polskiego, mniej więcej na wysokości bloku przy Bratoszewskiego 1. Tak się złożyło, że przechodziłem tuż obok postumentu z literą "A", który to ma symbolizować herb naszego grodu. Cóż to za obraz nędzy i rozpaczy! Ceglany cokół jest na wpół rozwalony, litera "A" brudna, niemalowana od lat, a na dodatek jakiś pacan nagryzł na niej czarnym lakierem w aerozolu swastykę!

To już lepiej niech ją zdejmą, niż ma tak reprezentować Aleksandrów!

Zanotował: bj

Sygnal Czytelnika dedykujemy Panu Burmistrzowi i Komendantowi Straży Miejskiej.

Kwiaciarnia KONWALIA, Aleksandrów Łódzki, ul. Wojska Polskiego 52 (przy cmentarzu) zaprasza codziennie 8 - 17 (także w niedziele)

Miłe niespodzianki czyli to już Europa



Fot. mm

Któż z nas nie lubi kwiatów! Są z nami wiernie od urodzenia po kres. Nikt przecież nie jest tak bogaty, aby się bez nich obejść, ani nikt tak biedny, by nie mógł się cieszyć choćby bukietem z łąki. Nic ich nie zastąpi. I chociaż stały się towarem, nie przestały być częścią tej samej co my jedności - Przyrody. Kształty, jakich człowiek nie wymyślił i kolory, przy których błędnie tęcza, subtelne zapachy, smukłe łodyżki - no chyba, że kaktusy. Ileż okazji w ciągu roku, aby otrzymać lub ofiarować kwiaty. A skąd brać piękne rośliny? Cóż, dla mnie odpowiedź jest prosta - kwiaciarnia KONWALIA.

- Dlaczego akurat ta? - zapytał mnie przyjaciel.

- Otóż to. Dlaczego? Kwiaty zawsze świeże, wybór ogromny, oryginalne dodatki od egzotycznych liści po unikalne strusie pióra, doniczki, znicze, przepiękne muszle, preparaty - wszystkiego bez liku. Fachowa obsługa, dogodne położenie...

- Tak, tak, ale to wszystko można powiedzieć o wielu kwiaciarniach - odparł uparty kolega.

- Czyżby? W KONWALII zrealizujesz nawet najwymyślniejsze kwiatowe zlecenie, a wiązanki ślubne, pogrzebowe i wieńce zamówić możesz z dostawą pod wskazany adres. Natomiast tylko w KONWALII każdy, kto dokona zakupu na sumę choćby 50 tysięcy bierze co miesiąc udział w losowaniu...

- HONDY CRX !? - wykrzyknął podekscytowany kolega.

...Wielkiej i Małej Premii KONWALII czyli roślin o wartości 200 tysięcy.

- Istotnie to interesujące.

- Ale to jeszcze nie wszystko. Prawdziwą rewelacją jest Osobista Karta Rabatu!

- W Aleksandrowie karty rabatowe? Niemożliwe!

- Ależ tak i to już od 4 miesięcy. Z ulotki kwiaciarni i od obsługi dowiesz się, jak otrzymać aż 10% rabatu na dwadzieścia zakupów przez rok. Przelicz - to się opłaca!

Nie liczył - poszedł zdumiony sprawdzić.

Państwo również niech sprawdzą i przeliczą. A przy okazji proszę rozważyć, czy rację ma właścicielka kwiaciarni - p.Lilianna Skowerenda - Perek twierdząc, że każdy kto kupuje dziś kwiaty powinien szanować swoje, często z trudem zarobione pieniądze i kupować wyłącznie te najlepszej jakości i tylko od tych, którzy tę jakość rzetelnie gwarantują.

Ja tę rację przyznaję i cieszę się, że kupując nawet mały kwiatek czeka nas w KONWALII tyle miłych niespodzianek.

A zatem udanych zakupów i szczęścia w losowaniu!

artykuł sponsorowany



ABC gospodarki i finansów gminy

Dochody w tys. zł.

Dz.	Rozdz.	§§	Treść	Plan roczny	Zwiększenie dochodów	Plan dochodów po zmianach
90			Dochody osób prawnych i fizycznych	10.940.000	3.860.000	14.600.000
	9013	55	Podatek doch. od nieruchomości od osób prawnych	2.100.000	400.000	2.500.000
	9015	15	Podatek doch. od osób fizycznych - udział 15%	4.600.000	1.600.000	6.200.000
	9019		Podatki i opłaty od osób fizycznych	3.240.000	1.360.000	4.600.000
		51	Podatki od gosp. rolnych	420.000	380.000	700.000
		52	Wpływy z karty podatk.	1.000.000	500.000	1.500.000
		55	Podatek od nieruchomości	900.000	100.000	1.000.000
		61	Podatek od środków transp.	920.000	380.000	1.300.000
	9020	58	Opłata skarbową	1.000.000	500.000	1.500.000

Wydatki

Dz.	Rozdz.	§§	Treść	Zwiększenie planu rocznego w tys. zł.
40			Rolnictwo	452.358
	4407	25	Dotacja na materiał nasienny	200.00
		39	Opłata za ścieki	212.358
		36	Remonty budynków PFZ	40.000
50			Transport	210.000
	5613	46	Dotacja na roboty publiczne	210.000
70			Gospodarka komunalna	680.000
	7221	36	Oczyszczenie miasta	30.000
	7261	36	Remonty ulic	350.000
	7395	72	Dotacja na inwestycje	300.000
74			Gospod. mieszk. i niematerial. usługi komunalne	92.244
	7523		Straż pożarna	92.244
79			Oświata i wychowanie	743.000
	8211	47	Dotacja dla przedszkoli	676.000
	8213	47	Dotacja dla klas przedszkolnych	67.000
83			Kultura i sztuka	122.000
	8322	47	Biblioteki	115.000
	8333	47	Świetlice i kluby	7.000
85			Ochrona zdrowia	202.000
	8521	47	Dotacja dla Żłobka	202.000
86			Opieka społeczna	158.130
	8611	48	Dotacja dla Domu Pomocy Społecznej	78.500
	8613	22	Zasiłki i pomoc w naturze	50.000
	8615		Ośrodek Opieki Społecznej	29.630
91			Administracja samorządowa	680.000
	9146		Urząd Gminy	641.000
	9195		Biuro oświaty, kultury i zdrowia	39.000
94			Finanse	120.000
	9492	65	Odsetki od kredytu	120.000
			Rezerwa	400.618
			Razem	3.860.000

Budżet gminy większy o 3.86 mld zł.

Wykonanie dochodów gminy za I półrocze w niektórych działach przekroczyło 100% planowanych wpływów i w związku z tym Rada GiM postanowiła zwiększyć planowany budżet na rok bieżący o 3.6 mld zł. po stronie dochodów i wydatków (Uchwała Nr XXIII/151/92 z dnia 26 sierpnia 1992r.)

Wydatki

Zwiększenie w działach: oświata i wychowanie, kultura i sztuka, ochrona zdrowia, opieka społeczna, administracja samorządowa związane jest z wprowadzeniem od 1 czerwca nowych zasad wynagradzania pracowników sfery budżetowej oraz wzrostem cen opału, energii, paliw, opłat pocztowych, telefonicznych i usług.

W dziale rolnictwo kwota 452 mln zł. przeznaczona będzie na: opłatę za ścieki miejskie odprowadzone do rzeki Bzury w wysokości 212 mln, dofinansowanie kwalifikowanego materiału nasiennego w związku z klęską suszy - 200 mln zł., remonty dachów w budynkach Państwowego Funduszu Ziemi - 40 mln. Suma 350 mln w dziale gospodarka komunalna zostanie wydatkowana na dokończenie remontu ulicy Wołodyjowskiego i Jankiela (położenie asfaltu) - 350 mln, dokończenie wodociągu w Rąbieniu 30 mln, w Woli Grzymkowej 120 mln, gazociągu w Krzywcu 50 mln, częściowa zapłata za kanalizację w ul. Północnej - 100 mln.

Liczne pożary w okresie lata spowodowały konieczność dotacji dla straży pożarnej o 92 mln zł. Rozpoczęcie w gminie robót publicznych będzie kosztować gminę 210 mln zł., które przeznaczone są na materiały, sprzęt oraz nadzór nad 33 osobami. W ramach robót publicznych wykonuje się remonty dróg wiejskich.

Przypomina się wszystkim posiadaczom pojazdów, że w dniu 15 września minął termin opłaty II raty podatku od środków transportu (drogowego). Po tym dniu za każdy dzień zwłoki naliczane są odsetki w wysokości 0.2% należnej kwoty

opracował: P. Zentera

sobota 26.09.92

1 TVP

- 07.25 Program dnia
07.30 Wiadomości - pr. red. rolnej
07.45 Z Polski - reportaż za Skierniewic
08.05 Rynek Agro
08.35 Wszystko o działce
09.00 Wiadomości
09.10 Ziarno - pr. red. katolickiej
09.35 5 - 10 - 15
10.50 Język angielski dla dzieci (15)
11.05 Witajcie w Teatrze Cieni
11.35 Sobotnie rendez vous
12.00 Wiadomości
12.10 Program dnia
12.15 Odyseja zwierzęca (2) - serial
13.00 Walt Disney przedstawia
14.20 Teatr wspomnień - A. Strindberg: Panna Julia
15.50 Sobotnie rendez vous
17.00 Teleexpress
17.20 Domek na prerii (13) - serial
18.15 Wiecznie zielone - teleturniej
18.30 Pegaz
19.00 Małe wiadomości DD
19.10 Dobranoc
19.30 Wiadomości
20.00 Polskie zoo
20.30 Przybywa jeździec - western
22.30 Wiadomości
22.40 Portrety - Janusz Głowacki
23.25 Sportowa sobota
23.45 Słodka Alicja - film fab. USA
01.20 Program rozrywkowy

2 TVP

- 07.30 Kaliber - mag. wojskowy
08.00 Panorama
08.05 Ulica Sezamkowa
09.05 Ona - mag. dla kobiet
09.25 Powitanie
09.30 Tacy sami - pr. w jęz. migowym
09.50 Magazyn przechodnia
10.00 Z ziemi polskiej - film dok. A. Chiczewskiego
10.25 Artysta i jego świat - Prawdziwy Rembrandt (2)
11.00 Seans filmowy
11.30 Twoje przeboje
12.00 La la mi do czyli porykiwania szarpiurów
12.30 Rody polskie
13.05 Auto - magazyn
13.35 Lekarz domowy
13.55 Za chwilę dalszy ciąg programu - pr. W. Manna i K. Materny
14.20 Zwierzęta świata - Tajemnicza przyroda (4)
14.50 Studio sport - koszykówka zawodowa - NBA
15.40 Halo dwójka
15.55 Różba co chęta
16.25 Losowanie Toto - Lotka
16.30 Panorama
16.40 Pełna chata (13) - serial
17.10 Wielka gra - teleturniej
18.00 Program lokalny
18.30 Halo dzieci - Opowieści kapitana Misia - film animow.
18.35 Akademia Polskiego Filmu: Spotkania w "Bajce"
20.00 Warszawska Jesień 1992
20.30 Wielki sport
21.00 Panorama
21.30 Słowo na niedzielę
21.35 Camerata 2 - mag. muzyczny
22.30 Maż pani ambasador (8) - serial
23.25 To ja - pr. z udziałem zespołu Raz, dwa, trzy.
00.00 Panorama
00.10 Izrael - koncert zespołu

niedziela 27. 09.

1 TVP

- 08.55 Program dnia
07.00 Podwodna odyseja
07.45 Rolnictwo na świecie
08.00 Przystanki codzienności
08.20 Notowania
08.45 Polskie zoo (powt.)
09.00 Zamek Eureka (2) - serial
09.25 Teleranek
10.15 Język angielski dla dzieci (16)
10.25 W 80 dni dookoła świata
11.15 Morze - magazyn
11.35 Tydzień - mag. rolniczy
12.20 Telewizyjny koncert zyczeń
12.45 Teatr młodego widza
13.55 Z kamerą wśród zwierząt
14.10 W starym kinie - Paryżanka
15.30 Sto pytań do ...
16.15 Rhythmix
17.00 Teleexpress
17.20 Dynastia
18.20 7 dni - świat
18.50 Śpiewnik domowy Jana Kaczmarska
19.00 Wieczorynka
19.30 Wiadomości
20.10 Diabolique Voltaire (1) - serial
21.10 Godzina bez kwadrans
21.55 Sportowa niedziela

- 22.40 Wokół wielkiej sceny
23.15 Kino europejskie: Scigani przez śmierć
01.55 Gdybym był królem

2 TVP

- 07.30 Przegląd tygodnia (dla niesłyszących)
08.00 Mała księżniczka - serial
08.25 Film dla niesłyszących
09.20 Słowo na niedzielę (dla niesłyszących)
09.25 Powitanie
09.30 Programy lokalne
10.30 Bogusław Kaczyński zaprasza dzieci na widowisko baletowe
12.00 Rodzinny bumerang (22) - serial
13.00 Podróże w czasie i przestrzeni
13.50 Szczęśliwy rzut - teleturniej
14.10 Animals
15.00 Wydarzenia tygodnia
15.30 Godzina z Hanną Barberą
16.25 Program dnia
16.30 Panorama
16.40 Cudowne lata - serial
17.10 Festiwal w Edynburgu cz. 1
17.40 List Stasy do Van Gogha
18.15 Halo dzieci! Lobo pomyslowy pies - serial
18.20 Nie płacz, to tylko burza - film fab.
20.10 Telekonferencja Dwojki
21.00 Panorama
21.40 Kobiety jazzu - wokalistki
22.20 Program rozrywkowy
23.15 Osip Mandelsztam: Umieranie wieku
00.00 Panorama

poniedziałek 28.09.92

1 TVP

- 09.15 Baśnie, bajki, bajeczki - pr. dla dzieci
10.00 Dynastia - serial
12.00 Wiadomości
12.10 Program dnia
12.15 - 16.00 Telewizja edukacyjna
12.15 Język francuski (4)
12.45 Stefano de Giovanni Sassetta - film
13.15 Język niemiecki (4)
13.45 Kompozytor i jego miasto: Mendelssohn i Berlin - film
14.15 Język włoski (4)
14.30 Język angielski (4)
15.00 Alf - serial
15.30 Prezentacje - Na skraju Puszczy Solskiej
16.00 Program dnia
16.05 Luz - program nastolatków
17.00 Teleexpress
17.20 Alf - serial
17.50 Sztuka ... nie sztuka - mag. poświęcony plastyce
18.10 Magazynio - pr. satyryczny
18.20 Nasi obok nas
18.45 O bezpieczeństwo narodowe - pr. publicystyczny
19.00 Wieczorynka
20.05 Antena
20.30 Teatr TV: J. Niemczyk - Nieboskie stworzenie
21.25 Nie pogodzę się z tym nigdy - rep.
21.55 Jutro będzie futro - recital I. Cembryńskiej
22.20 Zaskakujący wybuch polskiej tolerancji - rep.
22.45 Wiadomości
23.05 Pogranicze w ogniu (5) - serial

2 TVP

- 10.00 Robert Plant - Now and zen - film dokum.
16.25 Powitanie
16.30 Panorama
16.40 Sport - magazyn lekkoatletyczny
16.55 Pokolenia - serial USA
17.20 Przegląd Kronik Filmowych
17.50 Polska Kronika Filmowa
18.00 Program lokalny
18.30 Tajemnicze złote miasta (5) - serial
18.55 Perły z lamusa: 39 Kroków - kryminal
20.40 Pale Zakopane - reportaż
21.00 Panorama
21.30 Sport
21.45 Dzieciaki, kłopoty i my (5) - serial
22.15 Gwiazdy świecą wieczorem
23.10 997 - kronika kryminalna
00.00 Panorama

wtorek 29.08.92

1 TVP

- 10.00 Pogranicze w ogniu (5) - serial
12.00 Wiadomości
12.10 Program dnia
12.15 - 16.00 Telewizja edukacyjna
12.15 Magazyn notowań: Zbiór roślin strączkowych, wykorzystanie na paszę
12.45 Świat chemii (5): Stan materii
13.15 Kuchnia - Balonem po ... kuchni
13.30 Fizyka półzartem: Jak zmienia kolor
13.45 Co? Jak? Dlaczego?: Plywanie
14.00 Surowce: Fosforany - serial
14.20 Telekomputer
14.55 Przybysze z Matplanety - Magiczne promienie
15.20 My w kosmosie
15.40 Laboratorium - Jak to zrobić?
16.00 Program dnia
16.05 Tik - tak

- 16.50 Język angielski dla dzieci (17)
17.00 Teleexpress
17.20 Tom i Jerry - serial
17.50 Murphy Brown - serial
18.15 Pokoik na Kremlu - reportaż
18.45 Powstańcze negocjacje - pr. wojskowy
19.00 Wieczorynka
19.30 Wiadomości
19.55 7 minut dla ministra pracy
20.10 Historia kina: Tron we krwi - film fab.
22.05 Listy o gospodarce
22.35 Program rozrywkowy
22.45 Wiadomości wieczorne
23.05 Wieczór z ...agentem - pr. satyryczny
23.45 Powrót bardów - Tadeusz Krok

2 TVP

- 08.40 Kapitan Planeta i planetarianie (13) - serial
09.10 Pokolenia - serial
10.00 Gloria Estefan and the Miami Sound Machine - film muzyczny
16.25 Powitanie
16.30 Panorama
16.40 Z kart krakowskiego archiwum - Plany
16.55 Pokolenia - serial
17.20 Ojczyzna - polszczyzna
17.40 Moja wiara
18.00 Program lokalny
18.30 Kapitan Planeta i planetarianie (13) - serial
18.55 Europuzzle
19.00 Chłopcy z ulicy Panisperna (3) - serial
19.50 Ad vocem - program Jerzego Bralczyka
20.00 Punkt widzenia
20.30 Sewilla EXPO 92 - reportaż
21.00 Panorama
21.30 Sport
21.40 Chimera - mag. literacki
22.25 Kate i Allie (4) - serial
22.55 Legendy filmu: Charlton Heston
23.40 Warszawska Jesień 92
00.00 Panorama

środa 30.09.92

1 TVP

- 10.00 Historia kina: Tron we krwi - film
12.00 Wiadomości
12.10 Program dnia
12.15 - 16.00 Telewizja Edukacyjna
12.15 Magazyn notowań
12.45 Chochlikowe psy, czyli zmagania z ortografią
13.00 Nie znane powstanie
13.30 Swego nie znacie - Katalog zabytków
13.40 Pegaz młodych
15.05 Historia polskich przekładów Biblii
14.30 Teatr TV - Adam Mickiewicz: Pan Tadeusz - Księga III
15.30 Dzieło, arcydzieło, kicz - Paon - kawiarnia
15.35 Szkoły w Europie - Język sąsiada
16.00 Program dnia
16.05 Dla młodych widzów: A vista - quiz muzyczny oraz film z serii: Oddział dziecięcy (5)
17.00 Teleexpress
17.20 Syn wyspy (13-ost.) - serial
18.15 Akademia Zdrowego Ciała
18.40 My i świat - magazyn
19.00 Wieczorynka
19.30 Wiadomości
20.10 Studio sport: europejskie puchary w piłce nożnej
22.00 Polska w parlamencie - magazyn sejmowy
22.30 Leksykon polskiej muzyki rozrywkowej - Izabela Trojanowska
22.45 Wiadomości wieczorne
23.05 Z biegiem lat, z biegiem dni ... (5) - serial

2 TVP

- 08.40 Piłkarze (16) - serial
09.10 Pokolenia - serial
16.25 Powitanie
16.30 Panorama
16.40 Sport: gem, set, mecz - magazyn tenisowy
16.50 Losowanie Toto - Lotka
16.55 Pokolenia - serial
17.20 Ekostres
17.40 Sposób na starość
18.00 Program lokalny
18.30 Piłkarze - serial
19.00 Filmy Juzo Itamiego: A - Ge - Man - film fab.
21.00 Panorama
21.30 Express reporterów
22.05 Studio Teatralne Dwójki: J. Joyce - "Tak chcę tak"
23.45 Dziewice z ciortem - ballada ludowa
00.00 Panorama

czwartek 1.10.92

1 TVP

- 10.00 Columbo (2) - serial
12.00 Wiadomości
12.10 Program dnia
12.15 - 16.00 Telewizja Edukacyjna
12.15 Magazyn notowań

- 12.50 Diariusz podróży po Kalifornii - film dokum.
13.25 Jak dożyć do stu lat
13.40 Kraina jedwabiu (1) - film dokum.
14.00 Mieszkamy w Polsce
14.25 Dookoła świata - W Republice Południowej Afryki
14.45 Nie tylko dinozaury
15.10 Zwierzęta świata: Tajemnicza przyroda (5) - serial
15.45 Przez lądy i morza - Przeszłość Ziemi - szczyt w Rio
16.00 Program dnia
16.05 Kwant - pr. dla młodzieży
17.00 Teleexpress
17.20 Sława (12) - serial muzyczny prod. USA
18.10 Takie kiedyś były zabawy
18.20 I jeszcze raz ... - pr. rozrywkowy
18.35 Magazyn katolicki
19.00 Tęczowy mini - box
19.10 Wieczorynka
19.30 Wiadomości
20.10 Columbo (2) - serial
21.35 Tylko w Jedyńce
22.45 Wiadomości
23.05 Wódka, pozwól żyć
23.40 Język włoski

2 TVP

- 08.40 Nowe przygody He - Mana - serial
09.10 Pokolenia - serial
10.00 Koncert UB 40 i Roberta Palmera - film
16.25 Powitanie
16.30 Panorama
16.40 Sport
16.55 Pokolenia - serial
17.20 Wspólna Europa
17.50 Rozmowy o Rzeczypospolitej
18.00 Program lokalny
18.30 Nowe przygody He-Mana - serial
18.55 Europuzzle
19.00 Odlecieć stąd (14) - serial
19.45 Międzynarodowy Dzień Muzyki - transmisja koncertu
21.00 Panorama
21.30 Sport
22.00 Teatr Sensacji - J. Janicki: Akcja V (5)
22.45 Bez znieczulenia
23.00 Czerwona dynastia (2) - film dokum.
00.00 Panorama

piątek 2.10.92

1 TVP

- 10.00 Zaplombowany pociąg (1) - film fabul.
11.45 Klub samotnych serc
12.00 Wiadomości
12.10 Program dnia
12.15 - 16.00 Telewizja Edukacyjna
12.15 Magazyn notowań
12.45 Tylko u nas
12.55 Temat dnia - Bez marginesu
13.00 Jak to jest w Anglii? - serial dokum.
13.30 Temat dnia - Bez marginesu
13.35 Warszawa zaprasza
13.50 Teleplastikon
14.05 Temat dnia - Bez marginesu
14.10 Dokument trochę inny
14.40 Odpowiem na każde pytanie
14.45 Euroturystyka
15.10 Być tutaj - Kochać czy być kochanym
15.25 Temat dnia - Bez marginesu
15.30 Jeśli nie Oxford, to co?
15.50 Jaka szkoła? Nowa koncepcja kształcenia
16.00 Program dnia
16.05 Dla najmłodszych: Ciuchcia oraz film z serii: Tao, Tao
16.50 Język angielski dla dzieci (18)
17.00 Teleexpress
17.20 Triumf cywilizacji zachodniej (5) - serial
18.15 Każdy ma prawo
18.30 Program rozrywkowy
19.00 Wieczorynka
19.30 Wiadomości
20.10 Zaplombowany pociąg (1) - film fabul.
21.55 O co chodzi?
22.45 Wiadomości
23.05 Kroniki amerykańskie (11) - serial dokum.
23.30 Koncert muzyki gospel
00.25 Siódemka w Jedyńce - Spotkania z wielkimi pisarzami - film

2 TVP

- 08.00 Panorama
08.10 Programy lokalne
08.40 Wojownicze żółwie Ninja - serial animow.
09.10 Pokolenia - serial
09.30 Świat kobiet
10.00 Koncert UB 40 i Roberta Palmera - film dokum.
16.25 Powitanie
16.30 Panorama
16.40 Sport
16.55 Pokolenia - serial
17.20 Benny Hill
18.00 - 21.00 Programy lokalne
21.00 Panorama
21.30 Sport
21.45 Benny Hill
22.15 Klub Filmowy Dwójki: Lata świetlane - film fabul.
00.05 Panorama
00.15 Superkoncert Lou Reeda - New York

Z pamiętnika młodej kontrolerki ruchu...

Emocje, które wśród aleksandrowian wzbudza komunikacja z Łodzią porównać można jedynie z giełdą na Wall Street w Londynie. Protesty, marsze głodowe, pucze i zamachy stanu jawiły się pestką wobec tego, co przeżywał Aleksandrów Łódzki po zastąpieniu starego, dobrego 44 autobusami PKS. Kiedyś wspominał pewien kierowca, który jako pierwszy przyjechał do naszego miasta w pierwszym dniu kursowania autobusów, że w swoim życiu dwie daty pamięta najlepiej: 1 września 1939 roku i 1 kwietnia 1991 roku, kiedy to tłum rozwścieczonych pasażerów rzucił się, aby wyciągnąć go z szoferki i zlinczować. Za co? Ech, któż nie pamięta tego dnia...

Później gorączka nieco spadła. Autobusów było jakby ciut więcej, potem znowu ciut mniej, a potem jeszcze mniej. Nie ilość jest ważna, ale jakość. A są to autobusy nie byle jakie. Wożą ludzi i jednocześnie inspirują ich do twórczości literackiej. Kto nie wierzy - niech poczyta!

Autobus wyjeżdża za wcześnie z krańcówki w Aleksandrowie. Jest to autobus obsługujący pracowników ZPP "Sandra" z godz. 15.30. Później traci się przeszło 20 min! Autobus i tak ustawiony jest na styk i w przypadku wcześniejszego odjazdu jest nieosiągalny.

A.G.

Pracownicy wsiadające przy ul. Szparagowej proszą o zamontowanie wiaty przeciw wiatru i deszczu.

S.U.

Proszę o dodatkowy kurs o 22.10.

W.L.

Autobus LZA 857D nie zatrzymał się na przystanku przy ul. Południowej o godz. 04.52.

M.C.

Osoba upoważniona do sprzedaży biletów nie sprzedała mi ich! Czekałam 5 min. by pan powtórnie podszedł i otworzył mi okienko. To było bardzo lekceważące.

A.S.

Rdzany! (nazwisko kierowcy - przyp. nasz) Uważać na drogi raz, bo wyskoczą z pracy.

S.N.

W ciągu całej, pełnej godziny (60 minut) przyjechał jeden autobus, który i tak nie zabrał ludzi z przystanku, bo był "po brzegi" załadowany. To skandal do jasnej cholery !!! Przepraszam p. BUR-MISTRZA za wyrażenie.

B.B.

W dniu 18. 11. 91 byłam kontrolowana w autobusie przez kon-

trolerów 012 i 015. Bardzo kulturalnie odnosili się oni do pasażerów, co zbudziło we mnie szczególny podziw.

U.O.

Uporządkować prawidłowość i terminowość odjazdów autobusów na trasie Łódź Aleksandrów, szczególnie z krańcówek, spowodować częstszą kontrolę postojów szczególnie na krańcówkach, tj. w szczególności np. w Żabieńcu stoją autobusy dwa, a niekiedy i trzy na krańcówce wysiadania aż do czasu terminu wyjazdu autobusu, podczas gdy należałoby, żeby autobus podjechał wcześniej, aby ludzie mieli możliwość wcześniejszego wsiadania do autobusu właśnie w tym czasie, kiedy nie ma poczekalni, ani żadnej ławki. Proponuję, aby zmienić krańcówkę z Żabieńca na krańcówkę w Kochanówce, ponieważ zaoszczędzi to czas jazdy zarówno pasażerom, jak i zużycie paliwa poszczególnym autobusom.

I.Z.

Dlaczego w autobusie i w kioskach ruchu nie można nabyć biletu z Łodzi do Aleksan-

drowa, a w autobusie widnieje napis, że za brak biletu odpowiada pasażer? Gdzie wobec tego ma kupić ten bilet albo łodzianin, a tym bardziej przybysz z obcego miasta?

M.K.

W autobusie linii Łódź - Aleksandrów nr zewnętrzny F 50598 znajdują się duże karty z obrazami nagich kobiet! Jest to niezgodne z obowiązującymi przepisami, że w komunikacji i lokalach publicznych nie można wystawiać na widok publiczny reprodukcji, fotografii itp. uwłaczających godności ludzkiej i moralności. Jeżeli kierowca potrzebuje tego rodzaju atrakcji, może je sobie wywiesić na użytek własny w swoim mieszkaniu. Autobusem jeżdżą również małe dzieci i nie wolno ich demoralizować wbrew woli rodziców. Proszę je natychmiast usunąć!!!

dr nauk humanistycznych E.S.

Z książki skarg i zażaleń Zespołu Obsługi Lokalnego Transportu Zbiorowego w Aleksandrowie wybrali i do druku skierowali:

bj & ab

rys. Łukasz Nawrot



SPORTO

Dobre mecze Włókniarza!

Włókniarz - Widzew II 5 : 1 (3 : 0)

Włókniarz: Okla - Dzikowski, Łagowski (na skutek kontuzji w 18 min. zastąpił go Pietrzak), Krysztofiak, Bartczak - Wiaderek, Nowak (Balkiewicz), Faryński - Michalak, Kubiak.

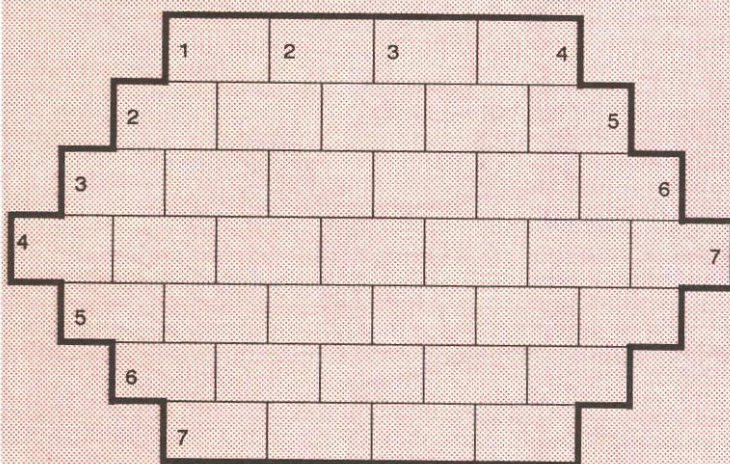
Widzew II: Gradowski - Boguś, Gryzio, Gula, Bednarski, Dopierała, Ośmiałowski, Willifski, Janiczek, Górnicki (Kalemba), Gwiazda.

Żółte kartki: Nowak trzecia i Ośmiałowski czerwona.

Sędziował dobrze pan Przemysław Kostrzewski.

Pozbawiony Miąszkiewicz, Szulca, Józwiaka, Cecherza i Matusiaka drugi zespół Widzewa przegrał zasłużenie z naszym Włókniarzem. Goście chwilami tylko grali na dobrym poziomie i rzadko stwarzali dobre sytuacje podbramkowe. Dwa celne i silne strzały to za mało na Okłę i cały dobrze usposobiony w tym dniu nasz zespół, który wykorzystał za dużą łatwością wszystko to co było do wykorzystania w tym meczu. Dwie ładne bramki Michalaka i jedna Faryńskiego dały nam wysokie prowadzenie do przerwy. Uwagi trenera widzewskiego zespołu Mirosława Westwała w przerwie meczu na nie wiele się zdały, po prostu jego zespół nie był w stanie nam zagrozić, choć bardzo się starał. Tradycyjnie oglądający mecze swojej drużyny pan Mirosław w samotności był wyraźnie zdęgotowany i zatroskany bo nie z tak grającą drużyną chciał się pokazać w swoim rodzinnym mieście. W 66 minucie słabo grający w tym meczu Ośmiałowski ukarany został czerwoną kartką za sprzeciwianie się decyzji sędziego oraz dyskusje i już nikt na trybunach nie wątpił, że w tym dniu Włókniarz zdobędzie 2 punkty. Tak też się stało, na 4 : 0 podwyższył Herski i choć z karnego goście uzyskali honorową bramkę na 4 : 1 do naszych należało ostatnie słowo. Bardzo dobrze grający w tym meczu Michalak zdobywa swojego trzeciego gola, podwyższając wynik spotkania na 5 : 1. Ten mecz mógł się podobać nie tylko dlatego, że padło dużo bramek, ale także, że gra była szybka i wiele ciekawych akcji w wykonaniu naszego zespołu. Cały mecz pokazał, że Włókniarz stać już w tej chwili na lepszą grę i być może będzie początkiem serii zdobywania punktów, które na naszym koncie przed tym spotkaniem wyglądały bardzo skromnie. Dobrze przyjęli się w drużynie dwaj nowi zawodnicy: Wiesław Włodarek z Boruty i Adam Kubiak z łódzkiego Włókniarza. Wydaje się także, że do swojej wysokiej formy dochodzi Herski, Balkiewicz i błyskotliwy chwilami, imponujący szczególnie szybkościowo Michalak. Jeżeli potwierdzi się to wszystko za tydzień w meczu z Łódzkim Orłem to Ci kibice, którzy odwrócili się już od drużyny wrócą z pewnością na stadion.

Krzyżówka



Do podanego diagramu wpisać 7 wyrazów o poniższych znaczeniach w taki sposób, aby można je było czytać jednakowo poziomo i lewo-kośnie w dół.

Znaczenie wyrazów:

1. Atrybut ministra, 2. Szal futrzany, 3. Zasłona z ciężkiej tkaniny, 4. Stan w USA z Montgomery, 5. "Przystań" Noego, 6. Autor powieści "Kakao", "Gabriela" i innych, 7. Jeden z

trzech muszkieterów Nagrodę za rozwiązanie krzyżówki z n-ru 17(20) wylosował Pan Kazimierz Stobiecki zamieszkały przy ulicy Kilińskiego 26 m 35

Dla tych, którzy zechcą nadesłać rozwiązanie krzyżówki z tego numeru przygotowaliśmy do wygrania kasety video.

Zapraszamy!!!

Potwierdził! Wprawdzie mecz zakończył się remisowo 0 : 0, ale masz zespół udowodnił, że jego forma zwyżkuje i grał o zwycięstwo. W poprzedniej rundzie na tym stadionie wprawdzie zwyciężył 1 : 0, ale była to wygrana bardzo szczęśliwa i dużą przewagę miał przeciwnik. Teraz odpowiadał akcją na akcję, choć Orzel posiada kilku znaczących zawodników to w przekroju całego meczu niewiele był lepszy. Kapitalnym strzałem do przerwy popisał się Herski, niestety strzał z 15 m trafił w słupek. Goście stworzyli też stuprocentową sytuację do przerwy, ale strzał głową odbił popisując się doskonałym refleksem Okla. Po przerwie nasz bramkarz też doskonale wyczuł intencje zawodnika gospodarzy Urbaniaka, który sprytnie chciał go oszukać lekkim strzałem. Zagroza gospodarzom za chwilę waleczny w tym meczu Michalak, także zastępujący zmęczonego Herskiego Walas w 80 min., ale mecz kończy się remisowo. Spora grupa kibiców z naszego miasta jaka przyjechała na to spotkanie była zgodna, że z taką grą można już myśleć o utrzymaniu się w lidze bo w zespole zwyżkuje forma, a jego silną formacją staje się obrona z bramkarzem na czele. Za tydzień mecz z Petrochemią z Plocka. Spodziewając się dalszej dobrej gry Włókniarza i tak potrzebnych punktów zapraszam kibiców na stadion przy ulicy 11 Listopada. Do zobaczenia.

J. Smolarek

997 KRONIKA POLICYJNA

6 września w Rąbieniu na terenie Sp-ni "Xenon" nieznanymi sprawcy wybili szybki w szafkach p-poż., z których skradli następnie 4 węże wartości 4565 tys. zł.

8 września rano znaleziono zwłoki Tadeusza K., który w mieszkaniu przy ul. W. Polskiego 13 odebrał sobie życie przez powieszenie. Lekarz wykluczył udział osób trzecich.

Nocą z 8 na 9 września z zakładu dziewiarskiego należącego do Bożeny K. ul. Bruzyca 47 skradziono poprzez wybite szyby na piętrze półfabrykaty rajstop wartości 7 mln zł.

Coraz częściej policja notuje tzw. kradzieże - wykroczenia. Są to najczęściej kradzieże art. spożywczych w sklepach samoobsługowych. Ich sprawcami są najczęściej ludzie, nie mający za co żyć. 10 września personel sklepu "Społem" przy ul. Daszyńskiego 7 zatrzymał kobietę, która skradła towar za 67.500 zł. Podobny wypadek wydarzył się w "Markecie" 21 września. Interweniowała policja.

10 września o godz. 16.50 prowadzący "poloneza" nr rej. LFA 3976 Witold N. na ul. W. Polskiego nie zachował należytej ostrożności i potracił pieszą - Wiktorię F. lat 80. Doznała ona ogólnych potłuczeń i po opatrzeniu w SPR została zwolniona do domu.

10 września o 23.30 w czasie patrolu funkcjonariusze policji schwytała nietrzeźwego kierowcę "malucha" nr rej. LZL 7010. Był nim 19 - letni Rafał J., który wybierał się do Łodzi.

Nocą z 10 na 11 września nieznanymi sprawcy włamali się do kasy PGR Nakielnica. Po wyrwaniu kraty z okna, wyjęciu szyby i ukręceniu zamków szafy pancerniej skradli kasety zawierające 100 mln zł. Pies tropiący doprowadził do szosy i zgubił ślad.

13 września o godz. 0.10 w Sobieniu kierujący skradzionym motocyklem nr rej. LDV 9500 sprawca potracił idącego drogą nietrzeźwego Zdzisława F., którego przewieziono do szpitala w Zgierzu. Wykrycie sprawcy w toku.

15 września o godz. 12.40 na skrzyżowaniu ul. 11-go Listopada i Pabianickiej nagle wtargnęła na jezdnię 7-letnia Anna M. Dziewczynka wpadła pod nadjeżdżającego VW Golfa i przebywa w szpitalu im. M. Konopnickiej w Łodzi.

Tego samego dnia o godz. 17.35 na ul. Daszyńskiego doszło do zderzenia Jawy LDX 4177 z Polonezem LFB 6472. Jak się okazało prowadzący bez uprawnień Jawę nieletni Jerzy T. zjechał na łuku drogi na lewą stronę i uderzył czołowo w samochód. Ofiar nie było. Straty: 31,5 mln zł.

Nocą z 15 na 16 września dokonano włamania do restauracji "Słoneczna". Sprawcy skradli alkohol, kawę, papierosy, odtwarzacz CD i kule bilardowe. Łączna wartość strat 20 mln zł.

17 września o 20.30 na ul. Pabianickiej będący w stanie nietrzeźwym kierowca fiata 126p Andrzej M. uderzył w przód jadącego z przeciwka volkswagena. Z poważnymi urazami został przewieziony do szpitala w Zgierzu. Straty 20 mln zł.

Nocą z 19 na 20 września Wojciech B. - mieszkaniec Bruzycy Małej podczas jazdy na motocyklu został zatrzymany przez 2 nieznanymi sprawców, zrzucony ze swego pojazdu, pobity i pozbawiony motocykla. W wyniku podjętych czynności policja zatrzymała Zbigniewa P. uprzednio karanego za podobny czyn. Drugi ze sprawców ukrywa się.

bej.