

40 I CZTERY

DWUTYGODNIK
ALEKSANDROWA 2



Rok VI

Nr 5 (103)

10 marca 1996 r.

Cena 0,50 zł (5.000 zł)

8

Dzień
Kobiet



Dużo
słońca,
uśmiechu
i radości
na cały
długi rok
wszystkim
Paniom
życzy
redakcja
"40
i cztery"

Kto choruje na AIDS? - czytaj str. 5

Jubileusz Józefa Pierlejewskiego

Przemila uroczystość z okazji 85-lecia jednego z najszacowniejszych mieszkańców naszego miasta odbyła się w poniedziałek 4 marca w auli internatu

L.O. w Aleksandrowie. Swoją piękną jubileusz obchodził pan Józef Pierlejewski długoletni nauczyciel, pierwszy dyrektor Liceum, przyjaciel i wychowawca wielu pokoleń aleksandrowskiej młodzieży.

O panu Józefie można pisać bez końca, a i tak nie uda się oddać ogromu zasług, jakie włożył w powojenną historię miasta. Jego życie jest bowiem nieprzerwanym pasmem pracy społecznej i pedagogicznej, ciągłym zaciętym bojem o dobro uczniów, o wpojenie im najlepszych zasad moralnych i najgłębszej wiedzy. Z kuźni aleksandrowskiej inteligencji - Liceum Ogólnokształcącego - wyszło w świat dziesiątki roczników maturzystów, którzy noszą w swej pamięci obraz pana Józefa jako doskonałego

nauczyciela, surowego, ale zawsze życzliwego dyrektora, a przede wszystkim oddanego powiernika i rzecznika spraw młodzieży. Dziś ci

dawni Jego wychowankowie zajmują często eksponowane stanowiska, wyrosli na mądrych, prawych i szlachetnych ludzi. Za to właśnie należą się Panu, panie Józefie, wyrazy najgłębszego szacunku i wdzięczności.

W takim też duchu upływały miłe chwile uroczystości zorganizowanej przez Sekcję Emerytów ZNP. Wspomnieniami z lat swojej młodości ściśle związanej z osobą Józefa Pierlejewskiego, podzielił się z zebranymi Jan Wrzesiński. Krótko przedstawił również losy dostojnego Jubilata

z czasów przedwojennych i wojennych, zanim jeszcze

trafił on do Aleksandrowa.

Refleksje dotyczące dziejów L.O. pod wodzą pierwszego dyrektora szkoły snuł także obecny dyrektor Liceum - Stanisław Lichwała. Licznie zebrani na sali dawni wychowankowie pana Józefa wspominali

przeróżne zabawne sytuacje, jakie dane im było przeżyć wspólnie z nim. Panowała ciepła, rodzinna atmosfera.

Pan Józef otrzymał moc życzeń, gratulacji, kwiatów i upominków. Był ogromnie wzruszony. Specjalne gorące i serdeczne słowa wdzięczności przyjął od Burmistrza Gminy i Miasta Krzysztofa Czajkowskiego, Przewodniczącej Sekcji Emerytów ZNP Romy Balcerek oraz Przewodniczącej Towarzystwa Przyjaciół Aleksandra Teresy Stasiak. Także i my - zespół redakcyjny "40 i cztery" pragniemy pogratulować panu Józefowi Pierlejewskiemu tak wspaniałych osiągnięć. Tylko nieliczni mogli przejść przez lata swojego życia tak aktywnie, wykorzystać je do maksimum i pozostawić po sobie tyle dobrego. A więc wszystkiego najlepszego dostojny Jubilate. Żyj nam sto lat!

iz



**40
I CZTERY**

**DWUTYGODNIK
ALEKSANDROWA
ŁÓDZKIEGO**

Biuro samorządowe Rady Miejskiej

**Redakcja: ul. 11 listopada 3
95 - 070 Aleksandrów Łódzki
tel. 12 22 58**

Stale współpracują:
Krzysztof Kozanecki
Andrzej B. Kuropatwa
Zbigniew Walczyk
Piotr Zentera

**Redaktor Naczelny: Jacek Zemla
Skład i lamanie: Dorota Beldowska
Druk: Zakład Poligraficzny "Okno na świat"
Łódź, ul. Wschodnia 59**

**Redakcja zastrzega sobie prawo
do adiacji tekstów i zmiany tytułów.
Materiałów nie zamówionych nie zwracamy.**

Wielki Konkurs rozstrzygnięty

Po pierwszym nieudanym podejściu, udało nam się poznać osobę, która stała się laureatem naszego konkursu z okazji setnego wydania "40 i cztery". Gazetę oznaczoną numerem "114" nabyła, jak się okazało, pani Marzanna Dobrowolska, zamieszkała w Rąbieniu.

- Kupuję waszą gazetę systematycznie, może oprócz wakacji, bo wtedy wyjeżdżam. Bardzo miłe byłam zaskoczona, kiedy przeczytałam, że nagroda padła na "mój" numer, czyli "114". Przyda się dla mojego dziecka - postawię ją na biurku - powiedziała nam pani Marzanna.

Jak dowiedzieliśmy się szczęśliwy egzemplarz "40 i cztery" kupiony został w kiosku ustawionym przed "Marketem". Gratulujemy pani Marzannie, a wszystkich pozostałych Czytelników zapraszamy do rozwiązania krzyżówki wielkanocnej z hasłem, która ukaże się w następnym numerze. Będzie również atrakcyjna nagroda! **red.**



Taniej telefon

Pierwszego września ubiegłego roku Telekomunikacja Polska S.A. zlikwidowała tzw. I strefę taryfową, czyli podwyższoną opłatę za połączenia między miejscowościami oddalonymi od siebie o mniej niż 25 km. Dzięki temu dzwoniąc z Aleksandrowa do Łodzi, Zgierza czy Pabianic płacimy tak, jak za rozmowę miejscową, czyli jeden impuls zaliczany jest co 3 minuty, a nie jak przedtem co minutę.

Od 1 marca weszła w życie kolejna zachęcająca do rozmów telefonicznych modyfikacja taryfy. Otóż w soboty, niedziele i święta, dzwoniąc między godziną 8 rano a 22 zapłacimy o 25%

mniej niż w dzień powszedni, a w godzinach 22 - 8, czyli w nocy, aż o 50% mniej niż w zwykły dzień. Zasada ta dotyczy jednak tylko rozmów międzymiastowych, a więc do miejscowości oddalonych o ponad 25 km. Taryfa za połączenie miejscowe pozostaje jednakowa każdego dnia i o każdej porze doby. Telekomunikacja obiecuje jednak, że i w tej materii poczynione zostaną ulgi w godzinach najmniejszego ruchu, czyli w nocy i w dni wolne, co od dawna funkcjonuje już w innych krajach.

Aktualnie za jeden impuls telefoniczny płacimy 16 groszy plus 7% VAT. *bj*

"Rzecz o tolerancji"

Do naszej Gminy zwróciła się Terenowa Stacja Sanitarno - Epidemiologiczna w Łodzi z propozycją zakupu i wystawienia w szkołach spektaklu przygotowanego przez Teatr Faktu we współpracy z Krajowym Biurem Koordynacyjnym d/s zapobiegania AIDS pt. "Rzecz o tolerancji". Spektakl ten jest przeznaczony dla młodzieży klas od siódmej wwyż. Widowisko oparte jest na autentycznych przeżyciach ludzi dotkniętych AIDS, a swoją treścią odpowiada na niepokój społeczny i liczne wątpliwości związane

z chorobą. Przedstawienie zawiera informacje na temat historii AIDS, przebiegu choroby, jej skutków, a nade wszystko dotyka problematyki moralnej związanej z tą pandemią oraz zachowaniami społecznymi, jakie wywołuje.

Władze oświatowe naszej Gminy nie zajęły stanowiska w sprawie ewentualnego pokazania "Rzeczy o tolerancji" w aleksandrowskich szkołach, pozostawiając decyzję dyrektorom poszczególnych placówek. *bj*

Odnowa na ul. Pabianickiej

Wszystko wskazuje na to, że czynione - przez burmistrza Krzysztofa Czajkowskiego - starania o naprawę ul. Pabianickiej zakończą się sukcesem. Udało się bowiem uzyskać zapewnienie, od służby drogowej Wojewody Łódzkiego, że w tym roku zostanie na jezdni ul. Pabianickiej wykonana nakładka bitumiczna. Tak stanie się, na pewno, na odcinku od ul. Waryńskiego do ul. Konstanyńskiej. Burmistrz zabiega, aby modernizacją objąć całą długość ul. Pabianickiej, tj. odcinek od ul. 11 Listopada do ul. Konstanyńskiej. Wojewódzki Zarząd Dróg, będący zarządcą tej drogi twierdzi, że nie ma pieniędzy na modernizację całej ulicy. Ostateczne

rozstrzygnięcie jeszcze nie zostało podjęte.

Wykonanie nowej nawierzchni na ul. Pabianickiej spowoduje również uporządkowanie skrzyżowania tej ul. z ul. Piłsudskiego, której budowę rozpoczęto jesienią ubiegłego roku. Już teraz po ul. Piłsudskiego - mimo nie całkowicie zakończonych prac drogowych - odbywa się intensywny ruch, zarówno samochodowy jak i pieszy, co potwierdza celowość tej gminnej inwestycji. Nawet najwięksi sceptycy muszą przyznać, że wybudowanie ul. Piłsudskiego nie tylko ułatwia dojazd do osiedla "Słoneczne", ale również przydaje temu fragmentowi miasta ładniejszy wygląd. *GI*

Listy

W ostatnim numerze naszej gazety przeczytałam, że na ul. Wojska Polskiego panuje ogromny ruch samochodowy, co wpływa niszcząc na stan nawierzchni i środowiska naturalnego. Odrzuca się pytanie - dlaczego w takim razie podjęto decyzję o likwidacji tramwaju, przecież to właśnie autobusy PKS najbardziej niszczą jezdnię. Dlaczego tego faktu nie konsultowano ze społeczeństwem, tylko zdecydowano za nas?

Wiem, że tory są już rozebrane i tramwaju nikt nie wróci. Ale chciałabym, aby na łamach gazety ktoś - może pan burmistrz - wyjaśnił, dlaczego autobusy PKS dojeżdżają tylko do

Żabiańca. Czy nie mogłyby np. jeździć dalej ul. Lutomiarską do Zachodniej i wracać Limanowskiego - bez krańcówki, tylko "na okrągło"? Dla nas, ludzi starszych, jest to straszna niedogodność. Musimy przesiadać się na tramwaje, a nie zawsze jesteśmy na tyle sprawni, aby skakać po stopniach jak zające. Dlatego też większość z nas przeżywa męczarnie, kiedy przyjdzie jechać do Łodzi np. do lekarza. Także pod tym względem tramwaj był o wiele lepszy. I komu to przeszkadzało?

W imieniu członków Związku Emerytów i Rencistów w Aleksandrowie *Aurelia Olećka*

Z notatnika Straży Miejskiej

Udzielono pomocy

29 lutego funkcjonariusze Straży Miejskiej znaleźli na przystanku PKS przy pl. Kosciuszki leżącego mężczyznę. Miał rozbity głowę i, jak się później okazało, był nietrzeźwy. Przekazano go na Pogotowie Ratunkowe, gdzie niefortunnemu amatorowi mocnych trunków udzielono pomocy medycznej.

Wściekły lis

27 lutego na os. "Słonecznym" jedna z mieszkanki znalazła martwego lisa. Zawiadomiła Straż Miejską. Zwierzę uprzątnięto i przekazano do zbadania przez lekarza weterynarii. Lis okazał się zarażony wścieklizną. Wobec powyższego apeluje się do właścicieli psów i innych zwierząt domowych o zachowanie szczególnej ostrożności i niepuszczenie ich bez nadzoru. *red.*

Listy do redakcji

Szanowna Redakcjo!

Zwracamy się z uprzejmą prośbą o podziękowanie na łamach Waszej Gazety Aleksandrowskiej Straży Pożarnej oraz Pogotowiu Gazowemu za bardzo sprawne i rutynowe usunięcie awarii sieci gazowej w Aleksandrowie na ul. Daszyńskiego 73.

Pragniemy zwrócić uwagę na fakt bardzo szybkiej reakcji Straży Pożarnej (ok. 5 min po zawiadomieniu pojawili się na miejscu awarii i bardzo sprawnie zabezpieczyli teren). Również gazownicy bardzo fachowo i profesjonalnie podeszli do tak ważnego dla nas problemu w tak niesprzyjających warunkach pogodowych.

Z poważaniem Mieszkańcy ul. Daszyńskiego

Dyżury radnych

W marcu dyżury radnych będą odbywać się w następujących dniach: 12.03. - Bronisław Paluszynski, 19.03. - Bogdan Płóciennik, 26.03. - Józef Powalski. Radni na swoich wyborców oczekiwać będą w Biurze Rady przy ul. 11 Listopada 3, w godz. 15.00 - 17.00.

Od redakcji:

Następny, wielkanocny numer "40 i cztery" ukaże się na tydzień przed świętami - 29 marca.

21 marca witamy wiosnę

"Rajd Wagarowicza"

Po raz drugi w Aleksandrowie będzie miał miejsce finał ogólnowojewódzkiej imprezy turystycznej p.n. "Rajd Wagarowicza". W roku ubiegłym nad staw Jana przy pl. Targowym przybyło z trzech tras rajdu ponad dwustu uczestników. Odbył się tam konkurs na najbardziej pomysłową Marzannę oraz na piosenkę turystyczną. Podobnie będzie i w tym roku. Przewidziano również trzy trasy rajdu - do wyboru przez turystów. Pierwsza (10 km) prowadzi z krańcówki autobusów 78 i 96 przy ul. Rojnej do Aleksandrowa, druga ze stacji

kolejowej w Grotnikach do Aleksandrowa (14 km) i trzecia jest trasą "obwodową" - prowadzi z Rynku w Aleksandrowie nad staw Jana i ma 15 km długości. Start dla wszystkich tras wyznaczono na godz. 9.00 pierwszego dnia wiosny - 21 marca b.r., bez względu na pogodę.

Zachęcamy gorąco aleksandrowskie szkoły do udziału w rajdzie. Mogą w nim uczestniczyć wszyscy - indywidualnie lub w drużynach max. 20-osobowych. Zgłoszenia przyjmuje sekretariat MDK w Aleksandrowie, ale można również zgłosić swój akces do rajdu na starcie

poszczególnych tras. Wpisowe wynosi 2 zł (młodzież) lub 2,50 zł (pozostali), a w ramach tej kwoty organizatorzy zapewniają opis trasy z mapką, plaketkę pamiątkową, poczęstunek na mecie plus punkty na Odznakę Turystyki Pieszej. Dla wszystkich będzie oczywiście możliwość wygrania cennych nagród w konkursie na najbardziej pomysłowo utopioną Marzannę. Po rajdzie turystów zaprasza do swych wnętrz MDK, gdzie podziwiać będziemy występy artystyczne w wykonaniu jego zespołów.

bj

**Ostatki
we "Wrzosie"**

w obiektywie fotoreportera



AIDS wczoraj i dziś

Termin AIDS

pojawił się na początku lat 80. AIDS to skrót od ACQUIRED IMMUNE DEFICIENCY SYNDROME, czyli po polsku zespół nabytego upośledzenia odporności. Pierwszy przypadek tej choroby zanotowano w 1980 roku w USA. W Nowym Jorku do jednej z klinik zgłosił się 32-letni homoseksualista, który od wielu miesięcy borykał się z dziwną chorobą. Głównymi objawami były: długo utrzymująca się gorączka, powiększenie węzłów limfatycznych, zmiany skórne odpowiadające nowotworowej chorobie Kaposiego (mięsak Kaposiego), zmiany zapalne w płucach oraz narastające osłabienie i wyniszczenie organizmu. Chorobę określono jako mocno zaawansowaną i mimo intensywnego leczenia chory zmarł po 3 miesiącach.

Podobne przypadki

zaczęto notować wkrótce coraz częściej w różnych częściach USA i w Europie. Po analizie danych stwierdzono, że w USA przed 1981 rokiem było 57 zachorowań, w 1981 - 255, a w 1982 - już 832. Wzrost liczby zachorowań był bardzo szybki. Od rozpoczęcia zgłaszania do 1 października 1991 r. zarejestrowano w świecie 418 404 chorych na AIDS. Z tej liczby odsetki zachorowań na poszczególne kontynenty wynosiły (1993 r.):

Amerika Północna, Ameryka Południowa - 56,8%
 Afryka - 28,8%
 Europa - 13,4%
 Oceania - 0,7%
 Azja - 0,3%.

Wśród przypadków zachorowań w obu Amerykach 80,7% przypada na Stany Zjednoczone.

Według danych WHO

1 października 1991 r. w Europie odnotowano ogółem 56 178 zachorowań na AIDS. Najwięcej zachorowań odnotowano we Francji, we Włoszech, w Hiszpanii, Niemczech i Wielkiej Brytanii. Liczby zachorowań odnotowanych w byłych krajach socjalistycznych były w 1992 r. następujące: Bułgaria - 12, Rumunia - 1 466, Węgry - 59, ZSRR (były) - 50. W Europie wśród chorych na AIDS ok. 85% stanowią mężczyźni, ok. 15% kobiety. Odsetek kobiet systematycznie rośnie, np. jeszcze w 1985 r. wynosił on ok. 9%. Zarówno wśród mężczyzn, jak i kobiet najwięcej chorych jest w wieku 25 - 34 lata. Do września 1991 r. w Europie zgłoszono 2 704 przypadki AIDS wśród dzieci, z tego: 1 460 w Rumunii, 345 we Francji, 305 w Hiszpanii i 238 we Włoszech. Do 1986 r. włącznie w Europie rejestrowano więcej zachorowań niż w Afryce. W 1987 r. zaczęła się tendencja przeciwna - odnotowano o 5 178 zgłoszeń więcej niż z terenu Afryki. Jednak rozumienie sytuacji w Afryce nadal oceniane jest jako niepełne. Obecnie w niektórych rejonach Afryki jest zarażonych 33% mieszkańców. W ten sam sposób kształtuje się epidemia w najbiedniej-

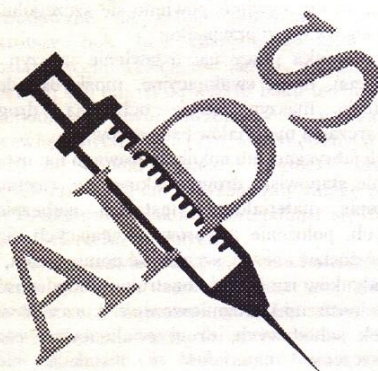
szych rejonach USA, gdzie nosicielami wirusa jest do 12% ciężarnych kobiet i aż 25% młodych mężczyzn. Ocenia się, że pod koniec XX w. chorych na AIDS będzie 5 - 6 mln ludzi, a liczba nosicieli HIV osiągnie 20 mln.

Wirus HIV

najmocniej uderza w społeczności złamane biedą i niestabilnie. Często AIDS nazywany jest pociskiem wymierzonym w biedę. Początkowo chorowali przede wszystkim homo- i biseksualni mężczyźni, później osoby obu płci, stosujące dożylnie środki odurzające.

W krajach europejskich, które zgłosiły największą liczbę zachorowań na AIDS lub mają największą częstotliwość zachorowań w przeliczeniu na 100 000 mieszkańców, wśród chorych przeważają liczebnie następujące grupy:

- homo- i biseksualiści - Francja - 51%, Włochy - 15%, Hiszpania - 16%;
 - stosujący dożylnie środki odurzające - Francja - 21%, Włochy - 65%, Hiszpania - 64%;



- zachorowania z tzw. innych i nieokreślonych przyczyn - 59%, u biorców krwi - 33% (Rumunia).

Tak więc do grup zwiększonego ryzyka należą przede wszystkim: homo- i biseksualiści, narkomani homoseksualni, narkomani heteroseksualni, prostytutki, chorzy na hemofilię, leczeni transfuzją krwi.

W wysoko uprzemysłowionych

krajach (USA, Kanada, Australia) wprawdzie nadal większość zachorowań na AIDS dotyczy homo- i biseksualnych mężczyzn, jednak rośnie liczba zachorowań wśród stosujących dożylnie środki odurzające. W drugiej połowie lat 80. rozpoczął się także powolny, lecz stały wzrost liczby zakażeń drogą kontaktów heteroseksualnych, szczególnie w populacjach miejskich o wysokich częstotliwościach innych chorób szerzących się drogą kontaktów heteroseksualnych i dużej liczbie stosujących dożylnie środki odurzające. W wielu dużych miastach AIDS stał się główną przyczyną zgonów młodych ludzi w wieku 20 - 40 lat. W krajach słabo uprzemysłowionych problem zakażeń HIV i zachorowań na AIDS jest

oceniany jako szczególnie poważny. Nadal dominuje tam szerzenie się zakażeń drogą kontaktów heteroseksualnych, a rozpowszechnianie zakażeń rośnie. Zakażenia szerzą się również na wsi. Szacuje się, że w ośrodkach miejskich zgony z powodu AIDS dzieci i osób w wieku 15 - 49 lat zmniejsza przewidywany przyrost wielkości populacji o ponad 30%.

Po przedstawieniu epidemiologii warto kilka słów poświęcić AIDS i HIV. Co wywołuje chorobę, jak jej uniknąć? Jak sprawdzić, czy nie jest się nią zakażonym?

U chorych na AIDS

brak jest widocznej przyczyny tłumaczącej spadek odporności. Wobec stwierdzenia zakaźności choroby, od początku podejrzewano to wirusowe. W latach 1983 - 84 zintensyfikowano badania laboratoryjne w wielu placówkach naukowych całego świata i w dwóch z nich - Instytucie Pasteura w Paryżu i Instytucie Rakowym w Bethesda - wykryto wirus wywołujący chorobę. Początkowo używano dwóch nazw do jednego określenia: LAV i HTLV. Później ujednolicono nazwę - HUMAN IMMUNODEFICIENCY VIRUS, czyli HIV.

Obecnie poznano już własności HIV i jego budowę. Znajduje się on we krwi osób zakażonych, w spermie oraz - w małej ilości - w ślinie, łzach, w wydzielinie pochwy oraz w moczu i stolcu. Miało to istotne znaczenie dla zrozumienia mechanizmów prowadzących do zakażenia.

Choroba ta nie przenosi się drogą zakażenia kropelkowego, poprzez pokarm, kontakt, wodę, dotyk, ani też poprzez owady (choć zdania w tej kwestii są podzielone).

Całe dotychczasowe doświadczenie wszystkich krajów, w których AIDS i HIV wystąpiły, wskazuje, że choroba przenosi się trzema drogami:

1. poprzez kontakty seksualne (homo- i heteroseksualne)
2. poprzez zakażoną krew lub jej produkty dostające się do krwiobiegu
3. poprzez łożysko od matki do płodu.

Zakażenie wirusem HIV powoduje uszkodzenie układu odpornościowego, co w konsekwencji stwarza warunki do rozwoju AIDS, jednak samo zakażenie HIV nie jest równoznaczne z zachorowaniem. Odkrycie wirusa przyczyniło się do ogromnego postępu w diagnostyce AIDS, bowiem pozwoliło na opracowanie metody wykrywania we krwi przeciwciał. Wykrycie ich pozwala potwierdzić rozpoznanie w przypadku podejrzenia choroby oraz wykrywać zakażenia przebiegające bezobjawowo. Jednak - co trzeba jeszcze raz mocno podkreślić - dodatni wynik badania przeciwciał nie jest równoznaczny z rozpoznanem AIDS, a świadczy o tym, że dana osoba zetknęła się z wirusem HIV.

cdn.

Małgorzata Tabara

Ochrona zakładów pracy i innych obiektów przed działaniem środków rażenia

Przedstawienie tego tematu ma na celu przybliżyć Czytelnikom zagadnień dotyczących ochrony i uodpornienia różnego rodzaju obiektów na działanie środków rażenia w czasie pokoju (katastrofy, klęski żywiołowe itp.) oraz w czasie wojny (broń klasyczna, broń masowego rażenia itp.).

Zagrożenia czasu pokoju i wojny pod względem technicznym można podzielić na:

- obciążenia wyjątkowe (fala uderzeniowa, bomby i pociski, gruz walących się budynków),
- promieniowanie α , β , γ , x , neutronów, ciepłe (pożary), świetlne,
- zanieczyszczenie powietrza, wody, żywności bojowymi środkami trującymi (BST) lub niebezpiecznymi substancjami chemicznymi (NSCh),
- ograniczenie dostaw energii elektrycznej, wody, powietrza itp.,
- zaopatrzenia.

Zagrożenia te narzucają warunki, jakim powinny odpowiadać elementy i całe struktury przestrzenne, tj.:

- odporność na działanie sił dynamicznych i statycznych działających w formie obciążenia ciągłego lub sił skupionych,
- odporność na działanie wysokich temperatur,
- osłonowość - możliwość osłabienia skutków działania promieniowania,
- szczelność,
- lokalizacja - rozmieszczenie eliminujące możliwość powstania wtórnych czynników rażenia i powstawania zagrożeń utrudniających np. ruch pojazdów, przeprowadzenie akcji ratunkowej itp.

Powyższe warunki stanowią podstawę wymagań obrony cywilnej, jakie stawiane są na etapie projektowania elementów struktur przestrzennych lub całej struktury. Prowadzą one do realizacji zadań zwiększających stopień ochrony jak: ewakuację, ostrzeganie i alarmowanie, budowle ochronne, zatrzymanie działalności (produkcji), zmiana profilu działalności (produkcji) oraz zapewnienia łatwiejszego prowadzenia akcji ratunkowej, a w konsekwencji łatwiejszej odbudowy.

W fazie projektowania i budowy (rozbudowy, modernizacji) każdej struktury przestrzennej dokumentacja techniczna musi być uzgadniana z inspektorem d/s budownictwa Wojewódzkiego Inspektoratu Obrony Cywilnej. W czasie uzgadniania dokumentacji stawia on wymagania dotyczące:

- odporności konstrukcji (rodzaju materiałów, gabarytów, technologii wykonania),
- osłonowości (grubości pewnych elementów),
- lokalizacji (odległości między elementami struktur, stref ochronnych),
- dróg ewakuacji i ratownictwa,
- łączności, ostrzegania i alarmowania,
- budownictwa ochronnego i specjalnego (schronów, ukryć, łaźni, myjni, stanowisk kierowania),
- rezerw terenowych pod budownictwo ochronne,

- wykorzystania elementów i technologii do celów obrony cywilnej, produkcji urządzeń i wyposażenia,

- samowystarczalności elementów i całych struktur,

- chłonności rejonu i przygotowania budowli ochronnych, wyżywienia, wykorzystania transportu itp.

Podstawą wyżej wymienionych struktur jest zakład pracy, obiekt gdzie już przy zagospodarowaniu np. stanowiska pracy, pomieszczenia, hali fabrycznej, budynku biurowego należy myśleć o ochronie.

Bardzo ważnym zagadnieniem jest lokalizacja obiektu np. zakładu pracy w mieście lub w gminie. Projektując osiedla mieszkaniowe ważnym jest stworzenie ich struktur tak, aby były odporne na działanie czynników rażenia i innych zagrożeń.

Rozpatrując różne rozwiązania zagospodarowania przestrzennego i uwzględniając wymagania obrony cywilnej powinno się szczególnie zwrócić uwagę w przypadku:

- stanowiska pracy na: ustawienie maszyn i urządzeń, drogi ewakuacyjne, możliwość demontażu maszyn, strefę ochronną, drogi dostarczania materiałów i surowców,
- hali fabrycznej lub pokoju biurowego na: ustawienie stanowisk, drogi ewakuacyjne, rozmieszczenie materiałów i instalacji niebezpiecznych, położenie zaworów odcinających ciągłość dostaw energii, szczelność pomieszczeń,
- budynków na: rodzaj konstrukcji (odporność, szczelność itp.), rozmieszczenie i szczelność klatek schodowych, drogi ewakuacyjne, rozmieszczenie materiałów i instalacji niebezpiecznych, przystosowanie instalacji do ograniczonych dostaw energii, wody, itp., przystosowanie pomieszczeń na budowle ochronne lub urządzenia specjalne,
- zakładu pracy na: odległość między budynkami, drogi ewakuacyjne, rozmieszczenie niebezpiecznych substancji chemicznych i innych materiałów, strefy ochronne, instalacje specjalne (ppoż.), wewnętrzne (własne) źródła wody i energii elektrycznej,

- budynku mieszkalnego na: konstrukcję, drogi ewakuacyjne, instalacje w sąsiedztwie,

- osiedla na: odległości między budynkami, budownictwo ochronne, drogi i place (ewakuacja), samowystarczalność w zaopatrzeniu, zawory odcinające.

Przygotowanie istniejących struktur przestrzennych do kontynuowania działalności (produkcji) w warunkach wojny, klęsk żywiołowych i awarii jest zadaniem złożonym i w dużym stopniu zależy od ich charakteru.

W celu wykonania tego zadania należy z góry zaplanować oraz podjąć wiele przedsięwzięć składających się z dwu podstawowych części:

a) oceny odporności na działanie czynników rażenia takich jak:

- skutki użycia broni jądrowej, broni chemicznej, broni biologicznej, broni konwencjonalnej,

- możliwość powstania wtórnych skutków napadu powietrznego tj. negatywne działanie uwolnionych niebezpiecznych substancji chemicznych, katastrofalne zalewy,

- możliwości wystąpienia klęsk żywiołowych i awarii elementów zakładów przemysłowych, b) ustalenia kierunku i sposobu zwiększenia stopnia ochrony elementów bądź całej struktury przestrzennej w oparciu o wnioski wynikające z oceny odporności.

Opracowując analizę należy szczególnie zwrócić uwagę na następujące zagadnienia:

- budynki, zbiorniki, maszyny (ich odporność, możliwość wzmocnienia, demontażu, uszczelnienia, odłączenia dopływu energii, wykonania osłony, odległości, stref zagruzowania),
- instalacje wodne, energetyczne, łączności i inne (ich odporność, możliwość odłączenia, wzmocnienia, wykonania obejść),
- materiały, surowce oraz zaopatrzenie w nie (zapasy i możliwość ich magazynowania, odporność, materiały zastępcze, rozstrudkowanie materiałów niebezpiecznych),
- powiązania kooperacyjne, lokalizację kooperantów,
- odporność transportu i transport zastępczy,
- drogi (szerokość, ilość i nawierzchnia), zatrudnienie (struktura wiekowa, możliwość wykorzystania emerytów i rencistów, organizacja sił i rezerwy osobowe),
- technologia (odporność, technologia uproszczona, technologia zastępcza),
- działanie po ogłoszeniu alarmu (ukrycie załogi i ludności),
- bezawaryjne zatrzymanie produkcji (działalności),
- wykorzystanie produkcji (działalności) do celów obrony cywilnej,
- wykorzystanie niezniszczonych elementów (określenie wielkości zniszczeń w zależności od użytych sił niszczących).

Omówione działy analizy odnoszą się do przedsięwzięć organizacyjnych, technicznych i inżynierskich - technicznych jakie należy wykonać dla zwiększenia stopnia ochrony różnego rodzaju struktur w ramach przygotowań obronnych oraz zadań obrony cywilnej.

Z uwagi na warunki jakie struktury przestrzenne powinny spełniać w okresie zagrożenia, należy uzgodnić wykonanie stosownych przedsięwzięć inżynierskich - technicznych, których zakres i charakter zależeć będzie od ważności (znaczenia) struktury, jej położenia, gęstości zabudowy i obszaru, a także liczebności załogi i największej zmiany pracującej na terenie zakładu pracy (obiektu), jak również od rodzaju działalności (produkcji).

Przedsięwzięcia te w rozbiu na poszczególne zagadnienia przedstawię w następnych numerach gazety.

W. Stobiecki



Vademecum Globtrotera

Schrony bojowe armii "Łódź" nad Wartą z 1939 r.

Wśród obiektów, które mamy okazję oglądać w czasie wędrówek po naszym kraju są i takie, które nie zwracają na siebie uwagi. Do nich należą również schrony bojowe armii "Łódź", które z racji swego przeznaczenia, podobnie zresztą jak wszystkie tego typu obiekty, były budowane i maskowane w ten sposób, aby utrudnić ich wykrycie i zniszczenie. Znajdują się one nad Wartą w okolicy Sieradza. Stanowią obecnie pamiątkę po głównej linii obrony armii, której dowództwo znajdowało się w Łodzi.

Do prac inżynieryjno-saperskich na tej pozycji obrony przywiązywano wielkie znaczenie. Planowało je dowództwo armii, a ich opracowaniem kierował szef saperów armii - płk Langner. W marcu zorganizowano trzy grupy saperów kierujących pracami fortyfikacyjnymi w pasach poszczególnych dywizji. Niestety do prac fortyfikacyjnych skierowano tylko nieliczne oddziały. Dodatkowym problemem był brak materiałów budowlanych. To wszystko razem złożyło się na niskie tempo prac. Dopiero 24 czerwca 1939 roku Sztab Główny wydał rozkaz rozpoczęcia budowy umocnień połowych. W związku z tym praktycznie w lipcu Armia "Łódź" otrzymała materiały i kredyty na prace fortyfikacyjne. Płk Langner zorganizował nowe grupy saperskie, które kierowały budową obiektów żelbetonowych. Niestety brakowało również fachowców w tym zakresie, a siłę roboczą stanowiły jednostki armijne oraz bataliony Obrony Narodowej. Efektem tych braków był fakt, że na planowane w pasie armii "Łódź" wykonanie 226 umocnień fortyfikacyjnych zdążono wybudować zaledwie 48, wliczając do tego 12 schronów drewnianych. Natomiast w dniu 1 września w toku budowy było 59 umocnień a budowy 159 w ogóle nie podjęto.

Obecnie pamiątką po tamtych czasach są stosunkowo niewielkie w porównaniu z obiektami znajdującymi się na Śląsku, Helu czy pod Mławą, żelbetonowe bunkry /schrony bojowe/ wybudowane wzdłuż rzeki Warty i Widawki.

Nas interesuje pięć obiektów znajdujących się w rejonie Sieradza. Są one stosunkowo łatwo dostępne i rozrzucone na niewielkim terenie. Stanowiły umocnienia o które opierał się w obronie we wrześniu 1939 roku, 31. pułk piechoty Strzelców Kaniowskich z Sieradza dowodzony przez ppłk. Wincentego Wnuka. Pułk ten był częścią składową 10. Łódzkiej Dywizji Piechoty dowodzonej przez gen. bryg. Franciszka Dindorfa-Ankowicza. Ciała poległych około 160 żołnierzy tego pułku spoczęły w zbiorowej mogile na cmentarzu w Sieradzu-Męce.

Interesujące nas obiekty stanowią jednoizbowe schrony bojowe piechoty typu "B". Przeznaczone były do prowadzenia jednokierunkowego ognia ciągłego z ciężkiej broni maszynowej wzdłuż linii frontu. Takie ukierunkowanie ognia utrudniało zlokalizowanie schronu przez nieprzyjaciela. Niestety, z punktu widzenia psychologicznego ognie prowadzone na wprost działa bardziej deprymująco na atakującego żołnierza

niż ogień boczny. Myślę jednak, że konstruktorzy tego typu schronu świadomie zaprojektowali go jako tradytor czyli do ostrzału międzypola w ten sposób zamykając przejścia pomiędzy schronami i kierunki dojsć do sąsiednich schronów. Należy pamiętać, zwiedzając te obiekty, że w czasie działań wojennych były one połączone pomiędzy sobą systemem tranzei oraz osłonięte zaporami z drutu kolczastego.

Cała konstrukcja takiego schronu została wykonana z żelbetonu bez specjalnego gładzenia ścian. Jednocześnie grubość ścian i stropu /1 metr/ zabezpieczała załogę takiego schronu przed pojedynczymi trafieniami pocisków kalibru około 150 mm.

We wnętrzu tego schronu mogło się pomieścić najwyżej od 3 do 5 żołnierzy oraz 1 ciężki karabin maszynowy. Związane to było z niewielką powierzchnią komory bojowej, mającej kształt sześcienu o bokach 185 cm długości.

Te niewielkie obiekty fortyfikacyjne zostały zbudowane na planie prostokąta, którego krótszy bok bez korytarzyka /120 cm/ osłaniającego wejście ma 350 cm, a dłuższy bez ostrogi 410 cm. W krótszym boku usytuowano schodkowy otwór strzelniczy o wymiarach wewnętrznych 55 x 50 cm, a zewnętrznych 50 x 120 cm. Schodki zwiększające szerokość otworu z 120 cm do 50 cm zabezpieczały załogę przed rykoszetami pocisków, które odbijając się mogły od powierzchni skośnych.

Niewątpliwie jedną z cech charakterystycznych schronu tego typu jest tzw. ostroga będąca przedłużeniem bocznej ściany przy otworze strzelniczym. Jej wysokość wynosi od 175 cm do 190 cm. Ostroga ta stanowi właściwe zabezpieczenie otworu strzelniczego przed ostrzałem z boku, od strony linii frontu.

Natomiast głównym zabezpieczeniem otworu strzelniczego w takim schronie od góry był trójkątny okap mający grubość 100 cm i przylegający do ostrogi.

Również bardzo charakterystycznym elementem tej budowli jest sposób rozwiązania konstrukcji wejścia. Składa się ono z przelotowego korytarzyka o szerokości 65 i długości 200 cm, mającego wysokość 140 cm. Z tego korytarzyka prowadzi pozbawione drzwi niewielkie wejście /65 x 55 x 120 cm/ do pomieszczenia bojowego. W ten sposób ściana boczna korytarzyka o grubości 55 cm i jego strop o grubości 100 cm stanowiły bezpośrednią osłonę wejścia do komory bojowej. Po wejściu do jej wnętrza możemy zobaczyć w lewym górnym rogu niewielki otwór wentylacyjny a na ścianie czołowej pod otworem strzelniczym niszę stanowiącą miejsce na konstrukcję podstawy ciężkiego karabinu maszynowego.

Wszystkie tego samego typu i wielkości schrony były przeznaczone do prowadzenia ognia bocznego co stwarzało przeciwnikowi większe problemy z jego zniszczeniem. Dlatego wszystkie pięć obiektów, które możemy zoba-

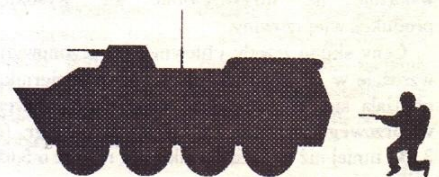
czyć pod Sieradzem, mimo że brały udział w działaniach wojennych ocalały i posiadają stosunkowo niewielkie uszkodzenia po pociskach broni małokalibrowej i odłamkach artyleryjskich.

Chcąc je zobaczyć najlepiej udać się do Sieradza, skąd na piechotę możemy do nich dotrzeć. Najwygodniej jest wysiąść na stacji kolejowej Sieradz Warta, a następnie przejść po moście kolejowym przez rzekę. Idąc kilkaset metrów dalej wzdłuż nasypu kolejowego dochodzimy do polnego przejazdu drogowego przez tory. Tu po jednej i drugiej stronie torów możemy zobaczyć dwa takie schrony bojowe.

Jeżeli następnie udamy się tą drogą w kierunku południowym, to dotrzemy do jeszcze dwóch tego samego typu obiektów umieszczonych w wale przeciwpowodziowym. Idąc dalej wałem w stronę drogi Łódź-Sieradz dochodzimy do piątego schronu, który poprzez budowę na nim symbolicznego krzyża z ramionami skierowanymi w cztery strony świata, stał się pomnikiem poległych żołnierzy. W ten sposób oddano cześć "Bohaterom walk nad Wartą w wojnie obronnej 1939 roku". Na licznie tu umieszczonych tablicach upamiętniono bohaterstwo żołnierzy 10. Dywizji Piechoty, w skład której wchodził 28. pułk Strzelców Kaniowskich z Łodzi, 30. Pułk Strzelców Kaniowskich z Warszawy, 31. Pułk Strzelców Kaniowskich z Sieradza, 10. Pułku Artylerii Lekkiej z Łodzi, Dywizjon Artylerii Ciężkiej z Łodzi oraz jednostek walczących pod dowództwem sztabu tej dywizji: 1. Pułku Kawalerii Korpusu Ochrony Pogranicza, Batalionów Obrony Narodowej oraz 4. Batalionu Strzelców. Należy pamiętać, że zapewne w tej dywizji służyli i ginęli również mieszkańcy naszego miasta. Głównymi miejscami walki tych żołnierzy nad Wartą były rejon miejscowości Glinno, Męka i Strońsko. Zwiedzane przez nas schrony bojowe wchodziły właśnie w centralny rejon obrony wymienionych jednostek. Po drugiej stronie Warty widzimy fragment przyczółka mostu, który był broniony przez ciężki karabin maszynowy znajdujący się w tym bunkrze - pomniku.

Niestety obiekty te mimo, że leżą na niebieskim turystycznym "Szlaku walk nad Wartą w 1939 roku" są często w różny sposób zanieczyszczane przez ludzi nie umiejących docenić rozlanej tu krwi polskich żołnierzy.

Opracował: Andrzej Benedykt Kuropatwa



Rynek produktów rolnych

Zespół niezależnych ekspertów, powołany przez prezesa Agencji Rynku Rolnego, zaktualizował na kolejnym posiedzeniu w dniu 14 grudnia 1995 r., opracowaną we wrześniu ub. r., prognozę tendencji zmian cen rynkowych podstawowych produktów rolniczych w okresie I półrocza 1996 r.

CENY PSZENICY I ŻYTA

Zbiory zbóż w 1995 r. wyniosły 25,9 mln ton, w tym 8,7 mln ton pszenicy. W porównaniu do ubiegłego roku, zbóż zebrano więcej o ok. 4 mln ton (0,19%), w tym pszenicy o ok. 1 mln ton (0,13%). Dotychczasowa podaż zbóż do skupu nie odzwierciedla jednakże tak znacznego przyrostu produkcji. W okresie lipiec - listopad rejestrowany skup zbóż był o 11%, a pszenicy jedynie o 2,7% większy w porównaniu ze skupem w analogicznym okresie 1994 r.

W listopadzie ub.r. przeciętna cena skupu pszenicy ukształtowała się na poziomie 397,4 zł/t i wzrosła o 20,5% w porównaniu z ceną w sierpniu, tj. w okresie żniw. Średnia cena skupu żyta wyniosła 241,6 zł/t, tj. o 12% więcej niż w sierpniu ub. r. W celu zwiększenia podaży zbóż i ograniczenia nadmiernego wzrostu ich cen, Agencja Rynku Rolnego przyspieszyła wprowadzenie zboża do obrotu rynkowego z magazynów autoryzowanych. Ponadto rząd zawiesił pobieranie ceł od importowanej pszenicy, jęczmienia i nasion soi. Ustanowiono również kontyngent na import bezcłowy 200 tys. ton kukurydzy. Preferencje importowe obowiązywały do końca ub.r., jednakże z możliwością ich przedłużenia na I kwartał 1996 r.

Oceniając czynniki podażowe i popytowe, zespół ekspertów prognozuje dalszy wzrost cen zbóż. Przewiduje się, że pod koniec I kwartału 1996 roku przeciętna cena skupu pszenicy może kształtować się na poziomie 410-420 zł/t, a pod koniec II kwartału - w granicach 420 - 440 zł/t. Średnia cena żyta natomiast wzniesie odpowiednio do: 250 - 260 zł/t oraz 260 - 280 zł/t. Tym samym zespół skorygował "w górę" wcześniejszą prognozę, co oznacza, że w czerwcu 1996 r. ceny pszenicy mogą być wyższe o 10 - 15%, a żyta o 2 - 10%, aniżeli w czerwcu 1995 r.

CENY ŻYWCA WIEPRZOWEGO

Pogłowie trzody chlewnej we wrześniu ub. r. ukształtowało się na poziomie ok. 21,3 mln szt. i było o 6,6% wyższe niż w analogicznym okresie 1994 roku. Większa niż przed rokiem ilość tuczników (o 27,1%) oraz warchlaków (o 4,4%) wskazuje na utrzymywanie się wysokiej produkcji wieprzowiny.

Ceny skupu trzody chlewnej, po sezonowym wzroście w III kwartale ub. r., od października obniżają się. W listopadzie cena skupu żywca wieprzowego wyniosła 2,62 zł/kg, tj. o 11 gr. (o 3,9%) mniej niż w październiku ub. r. oraz o 5,6% mniej niż przed rokiem.

Spadek cen spowodowany został zwiększona

podażą wieprzowiny, której wysoki poziom utrzymać się będzie do wiosny 1996 roku. Na podstawie wielkości pogłowia trzody chlewnej i jego struktury ocenia się, że produkcja żywca wieprzowego w I półroczu 1996 roku będzie o około 2% wyższa w porównaniu z wysokim poziomem w I półroczu 1995 roku. Mimo przewidywanego wzrostu spożycia mięsa, wskutek relatywnego jego tanienia, podaż wieprzowiny zwłaszcza w I kwartale 1996 roku będzie przewyższać popyt. Prowadzić to może do spadkowej tendencji cen skupu trzody chlewnej w tym okresie.

W związku z tym zespół przewiduje, że ceny skupu żywca wieprzowego w marcu mogą kształtować się w granicach 2,60 - 2,70 zł/kg, a w końcu I półrocza 1996 roku osiągną poziom 2,70 - 2,80 zł/kg.

CENY ŻYWCA WOŁOWEGO

Malejąc od kilku lat poziom produkcji wołowiny, w wyniku redukcji pogłowia bydła, powoduje systematyczny wzrost cen. W listopadzie ub. r. przeciętna cena skupu żywca wołowego ukształtowała się na poziomie 2,55 zł/kg i była o 37,8% wyższa niż przed rokiem. Za 1 kg młodego bydła rzeźnego płacono natomiast 2,74 zł/kg, tj. o 37% więcej niż w listopadzie 1994 roku. Szacuje się, że w I półroczu 1996 roku produkcja żywca wołowego będzie o ok. 10% niższa niż w I półroczu 1995 roku.

Uwzględniając powyższe, przewiduje się, że ceny żywca wołowego będą nadal wzrastały. Rozwój ich ograniczać jednak będzie zwiększona podaż wieprzowiny. Według opinii zespołu przeciętna cena skupu bydła w marcu 1996 r. ukształtuje się na poziomie 2,60 - 2,70 zł/kg, a w czerwcu 2,70 - 2,80 zł/kg. Tym samym w I półroczu oczekiwać należy zrównania średnich cen skupu żywca wołowego i wieprzowego. Ceny młodego bydła rzeźnego będą natomiast nieco wyższe

i mogą w tym okresie kształtować się odpowiednio: 2,80 - 2,90 zł/kg i 2,90 - 3,00 zł/kg.

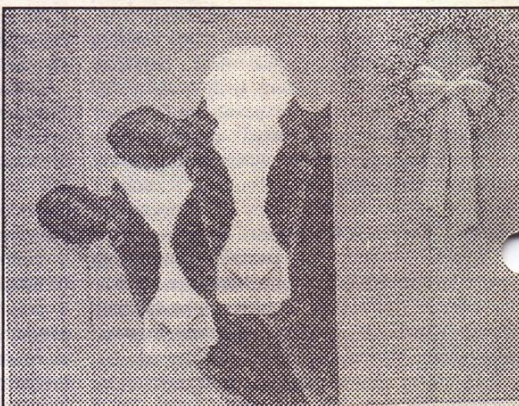
CENY MLEKA

Ze względu na utrzymującą się redukcję pogłowia krów (we wrześniu ub. r. było ono mniejsze o 6,3% niż przed rokiem) produkcja mleka w 1995 r. jest o ok. 6% niższa niż w poprzednim roku. Jednakże skup mleka w okresie roku obniżył się w mniejszym stopniu (o ok. 2%).

W wyniku sezonowego zmniejszenia produkcji mleka, zwykle od września, następuje również spadek jego podaży. Skup mleka w listopadzie ub. r. był o 1/3 niższy w porównaniu z letnimi miesiącami (czerwiec, lipiec).

W związku z tym ceny mleka wzrastają. Przeciętna cena skupu mleka w listopadzie ub.r., wynosząca 0,49 zł/litr, w porównaniu do letnich miesięcy ub. r. wzrosła o 14%. W najbliższych miesiącach cena mleka będzie nadal wzrastać, natomiast z początkiem wiosny, wskutek sezonowego zwiększenia podaży, ustabilizuje się.

Stąd też zespół przewiduje, że przeciętna cena skupu mleka w końcu I kwartału 1996 r. będzie kształtować się w granicach 0,50 - 0,52 zł/litr i na tym poziomie może utrzymać się do końca I półrocza.



Siewy za pasem

Wiosny co prawda na razie nie widać, ale marzec jest ostatnim momentem, kiedy rolnicy czynią przygotowania do siewów. Podajemy ceny (za 100 kg) materiału siewnego w gminnych punktach rozprowadzania nasion, których mamy trzy:

- Rąbień (p. Tadeusz Walewski)
- Sobień (p. Zdzisław Zarzeczny)
- Ciężków (p. Wojciech Stegłiński)
- 1. Pszenica jara (Henika, Eta) - 65 zł.
- 2. Jęczmień jary (Nagrad, Polo) - 62 zł.
- 3. Owies (Góral, German) - 52 zł.

Materiał siewny kwalifikowany dostarczany jest na bieżąco. Trzeba jednak wcześniej złożyć zamówienie.

red.

Narada sołtysów

29 lutego odbyła się w Łodzi narada zorganizowana przez Wojewodę Łódzkiego z sołtysami z terenu naszego województwa. Z Gminy Aleksandrów przybyło pięciu sołtysów. Omawiano sprawy istotne dla rolników, m.in. kwestię preferencyjnych kredytów z dopłatą Agencji Restrukturyzacji i Modernizacji Rolnictwa, tworzenie Izb Rolniczych, stanowiących parlament wiejskich społeczności, a także przedstawiono informacje dotyczące rozwoju infrastruktury technicznej na wsiach województwa łódzkiego oraz tworzenia Łódzkiego Rolno - Spożywczego Rynku Hurtowego.

red.


**ABC gospodarki
i finansów gminy**
**Wydatki budżetu gminy za 1995
oraz plan wydatków na 1996 rok**

Dział	Rozdział	§	Treść	1995		1996 plan	% wyk. planu 1995
				Plan	Wykonanie		
40			Rolnictwo	146.204	113.410	39.826	35,1
	4401	31	Dofinansowanie produkcji roślinnej	12.500	11.865	7.826	-
	4402	25	Dofinansowanie punktów kopulacyjnych	1.500	1.474	-	-
	4406	72	Utrzymanie urządzeń melioracji wodnych	40.000	40.000	15.000	37,5
	4411	72	Budowa wodociągu w Księżstwie	60.000	40.000	-	-
	4495	35	Utrzymanie budynków PFZ	18.000	13.693	12.000	87,6
		25	Inne - wydatki na rzecz osób fizycznych	14.204	6.378	5.000	78,4
45			Leśnictwo	2.500	2.479	2.500	101
50			Transport	220.000	194.149	220.000	113
	5613	36	Utrzymanie dróg publicznych gminnych	98.600	72.757	120.000	164
	5895	36	Doplata do komunikacji PKS	121.400	121.392	100.000	82,4
70			Gospodarka komunalna	2.317.920	1.960.774	4.293.400	218,9
	7011	40	Kara za ścieki wprowadzane do Bzury	26.000	25.919	11.000	42,5
		55	Dotacje do gospodarki komunalnej	30.000	30.000	-	-
	7221	36	Oczyszczanie miasta	70.000	69.988	80.000	114,3
	7231	36	Zieleń w mieście (parki i zieleńce)	8.000	7.897	8.000	101,3
	7261	36	Remonty ulic w mieście	391.300	321.791	200.000	62,2
	7262	36	Oświetlenie ulic	270.000	259.462	368.000	141,8
	7395		Robotnicy komunalni - 4 etaty	59.700	56.339	74.000	131,3
		72	Inwestycje komunalne	1.462.920	1.189.378	3.552.400	298,6
74			Gospodarka mieszkaniowa oraz niematerialne usługi komunalne	565.000	510.566	791.000	154,9
	7415	25	Naprawy prywatnych domów wielorodzinnych	15.000	8.159	10.000	122,5
	7523	25	Ochotnicza Straż Pożarna (6,25 etatu)	149.310	147.965	160.000	108,1
	7551	36	Opracowania geodezyjne i kartograficzne	3.000	2.524	30.000	118,8
	7552	36	Gospodarka gruntami (wykup nieruchomości)	261.740	216.811	410.000	189,1
	7695	36	Groby wojenne i wojskowe	500	500	1.000	200
		36	Straż Miejska (11 etatów)	135.450	134.607	180.000	133,7
79			Oświata i wychowanie	1.322.020	1.321.418	6.390.000	483,5
	7911	47	Szkoły podstawowe	225.000	225.000	5.200.000	2.311
	7913	36	Dowózienie uczniów do szkół podstawowych	73.370	73.203	90.000	122,9
	8211	36	Przedszkola	892.700	892.700	1.050.000	117,6
	8213	47	Klasy "0" w szkołach podstawowych	68.500	68.500	-	-
	8295	48	Remonty szkół z terenu miasta i gminy	62.450	62.015	50.000	80,6
83			Kultura i sztuka	179.750	179.750	247.500	137,7
	8322	48	Biblioteki	154.750	154.750	220.000	142,1
	8333	48	Świetlice i kluby	12.000	12.000	13.000	108,3
	8495	48	Pozostała działalność	13.000	13.000	14.500	111,5
85			Ochrona zdrowia	340.970	340.836	428.026	125,8
	8513	47	Lecznictwo ambulatoryjne	133.006	132.872	178.026	133,9
	8521	47	Żłobek	207.964	207.964	250.000	120,2
86			Opieka społeczna	2.281.958	2.239.163	1.983.000	88,6
	8611	47	Dom Pomocy Społecznej	89.200	89.200	105.000	117,7
	8613	22	Zasilki i pomoc w naturze	1.310.000	1.310.000	1.161.000	88,6
	8615		Terenowy Ośrodek Pomocy Społecznej	279.797	276.691	325.000	117,4
	8616	22	Dotatki mieszkaniowe	443.961	405.422	170.000	41,9
	8617	22	Usługi opiekuńcze w domach	79.000	79.000	128.000	162
	8695	48	Pozostała działalność	80.000	78.850	94.000	119
87			Kultura fizyczna i sport	97.370	97.362	120.000	123
	8795	47	Dotacja dla MOSiR	46.500	46.500	90.000	193,5
		48	Pozostała działalność	50.870	50.862	30.000	58,9

ciąg dalszy na str. 10

ciąg dalszy ze str. 9

89			<i>Obrona cywilna</i>	3.000	2.936	4.000	136,2
91			<i>Administracja państwa i samorządowa</i>	1.493.111	1.472.501	1.752.138	118,9
	9142		Urząd Wojewódzki (7 etatów)	103.823	103.823	121.238	117,4
			Urząd Rejonowy (4 etaty)	61.315	61.315	69.088	113,1
	9143		Rada Miejska	109.534	106.417	125.338	117,9
	9146		Urząd Gminy i Miasta (45,5 etatu)	1.077.451	1.060.259	1.254.549	118,3
	9195		Biuro Oświaty, Kultury i Zdrowia (7 etatów)	128.710	128.409	181.925	141,4
	9187		Wybory	12.278	12.278	-	-
97			<i>Różne rozliczenia</i>	5.860	5.860	162.700	2.793
	9716	25	Prywatyzacja	5.860	5.860	-	-
			Rezerwa	-	-	162.700	-
			Bezpieczeństwo publiczne	56.000	56.000	-	-
			Dotacje dla Policji	-	-	-	-
95	9495	40	<i>Finanse</i>	10.000	10.000	-	-
94			Wykup akcji Agencji Poszanowania Energii	-	-	-	-
			<i>Razem wydatki</i>	9.041.663	8.507.204	16.434.090	193
				275.000	175.000	460.450	262,8
00		55	Pożyczki krajowe	9.316.663	8.602.204	16.894.540	196,3
			<i>Ogółem</i>				

Wydatki budżetu naszej gminy w roku 1995 zamknęły się sumą **8.608.204 zł**, przy założonym planie wydatków w wysokości **9.316.663 zł**. Najwięcej pieniędzy rada Miejska przeznaczyła na: opiekę społeczną - 26%, gospodarkę komunalną - 22%, administrację państwową i samorządową - 17% oraz oświatę - 15%.

W ramach inwestycji w roku ubiegłym wybudowano: gazociąg "Wierzbńska", ciepłociąg do bloków przy al. Wyzwolenia wraz z węzłem cieplnym, I etap ciepłociągu do SP nr 3, ulice Piłsudskiego i

Legionową na os. "Słonecznym", kotłownię gazową przy Urzędzie Gminy i Miasta oraz dofinansowano rozbudowę SP nr 3 i SP w Beldowie.

Nie zostały zrealizowane w 100% wszystkie planowane inwestycje oraz zadania bieżące z uwagi na brak pieniędzy, ponieważ część dochodów za 1995 rok wpłynęła do kasy Urzędu dopiero w nowym roku. I już jako nadwyżka budżetowa wejdzie do dochodów bieżącego roku.

Przedstawiony projekt planu wydatków na 1996 rok jest kolejną wersją przygotowaną przez Zarząd

na sesję budżetową w oparciu o wnioski poszczególnych komisji Rady.

Projekt planu dochodów i wydatków będzie omawiany i zatwierdzony przez Radę na sesji budżetowej w dniu 27 marca b.r. Bliższe szczegóły dotyczące zakresu rzeczowego i finansowego zmian nowego budżetu będą przedstawione kolejnych numerach gazety.

Opracował: Piotr Zentera

Listy do redakcji

Szanowna Redakcjo!

W numerze 4 (102) z 25 lutego 1996 r. Dwutygodnika Aleksandrowa Ł. "40 i cztery" wydrukowano na str. 5 w rubryce "listy do redakcji" list mój, w którym chciałem poinformować ogół społeczeństwa Aleksandrowa o krzywdzie, jak moim skromnym zdaniem, spotkała mnie i w dalszym ciągu spotyka ze strony Spółdzielni Mieszkaniowej w Aleksandrowie.

W tekście tym umieściłem pod wpływem znacznych emocji i bezsilności nazwiska dwojga lekarzy, którzy jako jedni z niewielu rozumieli moją sytuację zdrowotną i socjalną.

Wymieniając nazwisko pani doktor Anny Stasiak i pana doktora Dariusza Świniarskiego przyznaję, że nie poinformowałem ich o tym fakcie. Z tego też powodu i tą drogą chciałbym obydwójce moich lekarzy za to serdecznie przeprosić. Myślę, że nie uwalczę ich godności osobistej ani zawodowej.

Oprócz tego wymieniłem nazwisko mojego kolegi, z którym kiedyś razem pracowałem - Sławomiru Gajdki. Chciałbym również przeprosić Jego żonę wraz z rodziną.

Ryszard Klimczak

Podziękowanie

Kierownictwo i pensjonariusze Domu Dniennego Pobytu "Wrzos" dziękują państwu Mielczarek - właścicielom sklepu spożywczego przy ul. Warszawskiej 22 za nieodpłatną pomoc w dostarczeniu towaru z hurtowni.

Janowi Cichockiemu

wyrazy najgłębszego współczucia
z powodu śmierci

Ojca

składają
koledzy ze Straży Miejskiej
w Aleksandrowie

teleTAXI
400-400J

SPELNIMY KAŻDE PAŃSTWA ŻYCZENIE

Taksówki osobowe, bagażowe, mikrobusy,
pomoc drogową
Wszystkie samochody produkcji zachodniej
Wykonujemy drobne zakupy
Możliwość negocjacji cen przy wyjazdach w trasie
Nowoczesny komputerowy system obsługi klienta
Dla naszych klientów do 30% rabatu

PRZEKONAJ SIĘ SAM

**Czystość, Uczciwość
i Kultura są naszą dewizą**

Dodatkowe numery telefonów:

954 400 350

Stacja kontroli samochodów
w Aleksandrowie Ł. ul. Zgierska 47/57
wykonuje przeglądy techniczne
samochodów osobowych oraz dostawczych do 3,5t
i ciągników rolniczych.

Stacja czynna od 8.00 do 18.00.

Tel. 12 12 17

SPÓŁDZIELNIA MIESZKANIOWA w Aleksandrowie Łódzkim

oferuje do sprzedaży
za gotówkę lub na raty

GARAŻE na samochody osobowe,
usytuowane przy ul. Konstantynowskiej.

W 1996 r. Spółdzielnia nie planuje
kontynuowania budowy
kolejnych garaży.
Ilość garaży ograniczona.
Decyduje kolejność zgłoszeń.

Blizsze informacje tel. 12 16 64.

Z głębokim żalem zawiadamiamy
o śmierci naszego Kolegi
ze szkolnej ławy



Jacka Klimkiewicza,

który nieoczekiwanie
i przedwcześnie nas opuścił
pozostawiając po sobie
pustkę i smutek

VIIIa (SP 4, rocznik 1987)

OGŁOSZENIA DROBNE

Poszukuję do wynajęcia M-1
lub M-2 - wiadomość w redakcji.

Opakowania do rajstop
i skarpet - gotowe
0,30 zł/szt.
tel. 12 22 58

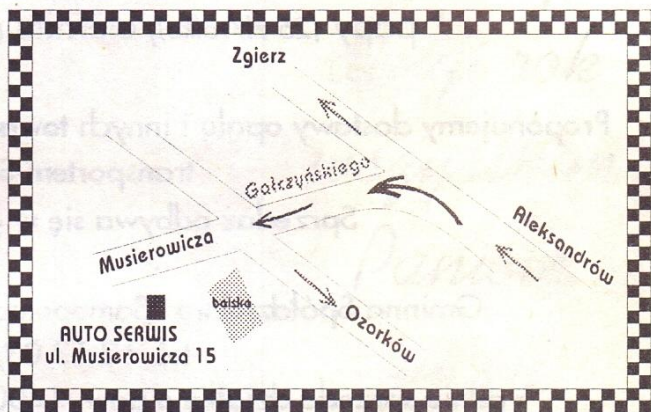
LASEROWA GEOMETRIA KÓŁ

samochody krajowe i zagraniczne
naprawy zawiesznień

AUTO - SERWIS

ZGIERZ, ul. Musierowicza 15

tel. 16 25 40



RZECZNIK PATENTOWY

WYKONUJE USŁUGI W ZAKRESIE

OCHRONY WŁASNOŚCI

INTELEKTUALNEJ

- * zgłosz. do Urzędu Patentowego:
znaki towarowe (firmowe),
wynalazki, wzory użytkowe
i zdobnicze
- * badania patentowe
- * utrzymywanie ochrony patent.

WENA * PATENT * MARK

Łódź, tel.: (042) 54 53 94

8⁰⁰ ÷ 10⁰⁰ i 16⁰⁰ ÷ 19⁰⁰ pn. ÷ pt.

Biuro jest podatnikiem podatku VAT



KONSTANTYNÓW

ul. Łódzka 10,
tel. 111 - 506

poleca:

- * boazerię
- * listwy wykończeniowe
- * drzwi harmonijkowe
- * wykładziny
- * art. chemiczne i metalowe
- * klej atlas
- * wyposażenie wnętrz
- * meble rzeźbione

Pracownia Turystyczno-Krajoznawcza

"ABK"

95-070 Aleksandrów Łódzki
ul. Wschodnia 3

ZAPRASZA -

zainteresowanych wycieczkami
i innymi imprezami turystycznymi:
od poniedziałku do piątku
w godzinach 10.00. - 18.00. -
młodzież szkół podstawowych
i średnich, zainteresowaną
działalnością w Klubie Turystyczno-
Krajoznawczym nr 31 Polskiego
Towarzystwa Schronisk
Młodzieżowych w soboty
od godziny 10.00.



GMINNA SPÓŁDZIELNIA "SAMOPOMOC CHŁOPSKA" w Aleksandrowie Łódzkim

Nowo uruchomiony pawilon Gminnej Spółdzielni "Samopomoc Chłopska"
w Aleksandrowie ul. 11 Listopada 93/97 (wjazd od ul. Chopina)

zaprasza

na zakupy towarów w cenach fabrycznych i hurtowych:

- * opału - już od 195 zł/tona
- * nawozów - ceny fabryczne
- * pasz
- * materiałów budowlanych
- * stali
- * stolarki okiennej i drzwiowej
- * płyt
- * wełny mineralnej
- * styropianu (92 zł/m sześć.)
- * cementu (120 zł/tona)
- * wapna (180 zł/tona)
- * papy (25 zł/rolka), eternitu (6 zł/szt.) i innych towarów

Proponujemy dostawy opału i innych towarów na telefon: 12 18 11, 12 12 13
transportem Spółdzielni.

Sprzedaż odbywa się w godz. 7.30 - 15.00.

Gminna Spółdzielnia "Samopomoc Chłopska" w Aleksandrowie
tel. 12 13 03, 12 18 11

- pilnie sprzeda działkę o pow. 1400 m kw. z naniesieniami o pow. 250 m kw. (bar i sklep) w dawnej Brużycy Wielkiej
- sprzeda pomieszczenie - budynek po buchcie spędowej wraz z działką w miejscowości Bełdów; pow. działki do uzgodnienia
- wydzierżawi trzy pomieszczenia biurowe oraz magazynowe na bazie w Aleksandrowie o łącznej pow. ok. 150 m kw.
- wydzierżawi pomieszczenia sklepowe w Rąbieniu o pow. ok. 80 m kw.

Ceny do uzgodnienia z Radą i Zarządem GS.

Zapraszamy!